

浙江省绍兴市矿产资源规划

(2021—2025年)

绍兴市人民政府

二〇二三年一月

浙江省绍兴市矿产资源规划 (2021—2025年)

项目组织单位：绍兴市人民政府

项目承担单位：绍兴市自然资源和规划局
浙江省有色金属地质勘查局

规划编制成员：严关木 鲁建华 潘远见 钱超 刘砚捷
(绍兴市自然资源和规划局)
李师子 张福平 顾往九 李磊 车正声
黄剑 王涛 李甜
(浙江省有色金属地质勘查局)

目 录

一 总 则	1
二 现状与形势	2
(一) 经济社会发展概况	2
(二) 矿产资源现状	2
(三) 矿产资源形势	7
三 指导思想、基本原则和规划目标	10
(一) 指导思想	10
(二) 基本原则	10
(三) 规划目标	12
四 地质矿产调查评价与勘查	14
(一) 地质矿产调查评价	15
(二) 矿产资源勘查	16
(三) 管理措施	16
五 矿产资源开发利用与保护	18
(一) 开发利用调控方向	18
(二) 开发利用强度	19
(三) 开发利用布局	19
(四) 开发利用结构	27
(五) 开发利用水平	28
六 矿业绿色发展	30
(一) 绿色矿山建设	30
(二) 矿区生态保护修复	31

七 重点项目	34
(一) 绍兴主城区普通建筑石料矿保障工程	34
(二) 矿业绿色发展深化工程	34
(三) 地热“扩能”工程	35
八 规划实施管理	35
九 附 则	38

附表:

- 1.截至 2020 年底绍兴市主要矿产资源量表
- 2.截至 2020 年底绍兴市主要矿区（床）资源量基本情况表
- 3.截至 2020 年底绍兴市探矿权现状表
- 4.2020 年绍兴市矿产资源开发利用现状表
- 5.2020 年绍兴市主要矿山开发利用现状表
- 6.绍兴市矿产资源勘查规划区块表
- 7.绍兴市矿产资源重点开采区规划表
- 8.绍兴市建筑用石料矿集中开采区规划表
- 9.绍兴市矿产资源开采规划区块表

附图:

- 1.绍兴市矿产资源分布与勘查开发利用现状图
- 2.绍兴市矿产资源勘查开发保护规划图

一 总 则

“十四五”时期是绍兴市开启率先走出争创社会主义现代化先行省的市域发展之路新征程的第一个五年，为更好发挥矿产资源在经济社会发展中的基础支撑作用，提高矿产资源保障能力，统筹好矿产资源开发与生态环境保护，全面推动矿业绿色可持续发展，依据《矿产资源法》及其实施细则、《浙江省矿产资源管理条例》等法律法规，按照《绍兴市国民经济和社会发展的第十四个五年规划和二〇三五年远景目标纲要》、《浙江省矿产资源总体规划（2021-2025年）》总体部署和《绍兴市国土空间规划（2021-2035年）》管控要求，结合相关专项规划，制定《浙江省绍兴市矿产资源规划（2021-2025年）》（以下简称《规划》）。

《规划》是省矿产资源规划体系的重要组成部分，是《绍兴市国民经济和社会发展的第十四个五年规划和二〇三五年远景目标纲要》的专项规划。《规划》的主要任务是落实省级总体规划的部署要求和省级规划分区空间边界，合理分配省级规划分解下达的控制指标；科学划定市级规划分区，明确管控措施；对本级出让登记矿产资源的勘查、开发和保护活动进行详细部署；对县级规划提出指导性意见和约束性要求。《规划》是规范本行政区内矿产资源勘查、开发利用与保护的指导性文件，是依法审批和监督管理矿产资源勘查、开发利用与保护活动的重要依据。

《规划》基准年为2020年，规划期为2021-2025年，展望到2035年。《规划》适用范围为绍兴市所辖行政区域范围。

二 现状与形势

（一）经济社会发展概况

绍兴地处浙江省中北部、杭州湾南岸。东连宁波市，南临台州和金华市，西接杭州市，北隔钱塘江与嘉兴相望，地理坐标为东经 119°53'03" ~ 121°13'38"、北纬 29°13'35" ~ 30°17'30"。全境域东西长 130.4 千米，南北宽 118.1 千米，总面积 8273.3 平方公里。下辖三区二市一县，即越城区、柯桥区、上虞区、诸暨市、嵊州市、新昌县。

据统计，2020 年全市实现地区生产总值 6001 亿元，按可比价格计算，比上年增长 3.3%。分产业看，第一产业增加值 219 亿元，增长 2.2%；第二产业增加值 2712 亿元，增长 1.8%；第三产业增加值 3070 亿元，增长 5.5%。三次产业结构为 3.6: 45.2: 51.2，三产比重首次超过 50%。截至 2020 年底，全市持证矿山 49 个，当年矿石产量 1164 万吨，其中普通建筑石料矿石产量 950 万吨，矿业总产值 10.07 亿元。矿产资源对绍兴市经济社会发展，城市化进程等基础设施建设起着支撑作用。

（二）矿产资源现状

1. 矿产资源特点

截至 2020 年底，全市查明有资源量的矿产有煤、石煤、地热、铁、铜、铅、锌、镍、钼、金、银、叶蜡石、萤石、水泥用灰岩、硅藻土、陶瓷土、饰面用石材、矿泉水等 32 种。能源矿产中，石煤有一定潜力，但石煤属浙江省禁采矿

种，地热主要处于勘查阶段；金属矿产中，铁、铜资源量占全省的 70%以上，位列全省首位，铅锌和贵金属虽品位较高，但规模小、后备资源短缺；非金属矿产中，叶蜡石、陶瓷土为绍兴市优势矿产资源，其中叶蜡石资源量占全省的 38%、陶瓷土资源量占全省的 82.1%，硅藻土属绍兴市特色矿种。

截至 2020 年底，保有铁矿石量 1.03 亿吨；保有铜金属量 10.40 万吨；保有铅金属量 6.54 万吨；保有锌金属量 22.07 万吨；保有镍金属量 0.17 万吨；保有钼金属量 0.90 万吨；保有金金属量 12.22 吨；保有银金属量 450.37 吨；保有硒金属量 190 吨；保有叶蜡石矿石量 498 万吨。

2. 勘查成果

截至 2020 年底，全市有效期内的勘查项目 32 个，按勘查矿种分，金属矿 15 个、非金属矿 17 个，勘查总面积 233.23 平方公里。“十三五”期间，银矿、萤石矿勘查成果明显，其中新昌县后岸银矿已达勘探级别，查明银金属量 208 吨，矿床规模已达到中型；萤石矿均已达到详查级别，其中嵊州市谷来镇护国岭村金家山萤石矿查明萤石 CaF_2 12.67 万吨、诸暨市璜山镇牛轭岭一带萤石矿查明萤石 CaF_2 18.32 万吨、诸暨市黄家店矿区萤石矿查明萤石 CaF_2 10.55 万吨。

3. “十三五”规划实施成效

“十三五”时期是绍兴市大城市建设的关键期、产业转型升级的攻坚期、高水平全面建成小康社会的决胜期，自“十三五”矿产资源规划实施以来，绍兴市依据经济社会发展的新形

势，认真贯彻落实创新、协调、绿色、开放、共享五大发展理念，以提高绍兴市矿产资源保障能力为目标，以保护矿山生态环境为主要任务，对市域内矿产资源的勘查、开发利用与保护，在时间和空间上进行了统筹安排。

（1）主要成效

——矿山开发布局及规模结构更加优化。按照“规划禁采区内矿山关停，规划限采区内矿山收缩，规划开采区内矿山集聚”的要求，加大了矿山布局调整力度，全市矿山数量从2015年底的65个减少到2020年底的49个，除地热、矿泉水及工程性采矿权外，所有在采矿山全部位于开采区内；新设建筑石料矿山年产规模达到85万吨以上，大中型建筑石料矿山比例从80%提高到88.24%。矿山布局集中化、规模化程度得到进一步提升。

——矿山生态环境保护与恢复治理更加有效。全面落实打赢蓝天保卫战三年行动部署，严格禁止新设经营性露天矿山矿业权；露天生产矿山严格按照“边开采边治理”的要求进行治理和复绿；对规划期内明确的143个治理任务已累计完成交工141个，交工率达98.60%，累计修复面积约500公顷；严格执行《浙江省矿山粉尘防治管理暂行办法》等相关规定，加强矿产开发利用全过程的粉尘防治工作，所有生产矿山粉尘防治达标率达到100%；全面完成绿色矿山建设三年专项行动，建成绿色矿山58家，应建矿山建成率达到100%，其中有上虞叶蜡石矿业有限公司叶蜡石矿等3家矿山已纳入绿

色矿山名录库。

——矿地综合开发利用项目的推动更加深入。积极响应矿地综合开发利用试点，共推出了3个矿地综合开发利用试点项目，其中2个项目位于新昌县、1个项目位于诸暨市，保障建筑石料资源需求3335万吨，新增可利用矿地约1350亩。通过矿地综合开发利用项目的实施，既保障了当地的需求，又拓展了建设用地新空间，实现了资源开发、矿地利用和生态保护三者协调发展。

——土地质量地质调查成果更加显著。截至2020年底，我市已完成了所有县（市、区）的土地质量地质调查工作，并以全优的成绩通过了省711项目办组织的专家验收。通过土地质量地质调查，基本查明了全市土地质量与生态地质环境状况、土壤污染和有益元素分布情况，并建立了永久基本农田示范区质量档案和动态监测网络体系，为土地利用规划、农业区划与农业生产、土壤污染防治与污染土壤修复等方面提供了扎实的基础资料。

——矿产资源开发利用监管更加严格。进一步深化开展了整顿和规范矿产资源开发秩序工作，完善了动态巡查制度和部门协同配合、联合执法的工作机制，及时查处违法违规开采行为，违法行为得到有效遏制；充分利用矿业权信息公开、“双随机、一公开”监督检查、矿产督察和矿山储量动态监测等手段，加强了对矿产资源开发活动各个环节的监督管理，维护了矿产资源国家所有权益。

专栏1 绍兴市“十三五”矿产资源规划主要指标完成情况

类别	指标名称		单位	规划指标		完成情况	
				目标年 (2020)	指标 属性	2020年	完成 情况
矿业经济	矿业产值		亿元	9.72	预期性	10.07	完成
矿产资源开发利用与保护	经营性矿山总数 (不含地热、矿泉水)		个	60	约束性	38	完成
	其中建筑石料 矿山数			27		8	完成
矿业转型升级与绿色发展	大中型矿山比例	所有矿山	%	65	预期性	53.19	未完成
		普通建筑石料矿山	%	80		88.24	完成
	矿山“三率”水平 达标率		%	95		95	完成
	绿色矿山	数量	个	39	约束性	58	完成
		建成率	%	90		100	完成
矿山生态环境保护与治理恢复	废弃矿山治理	数量	个	143	约束性	141	完成
		治理率	%	90		98.60	
	粉尘防治达标率		%	100		100	完成

(2) 存在问题

——建筑石料矿山布局规模有待提升。目前绍兴市域内建筑石料矿山（包括工程性矿山）共有14家，北部主城区仅有3家，其余11家分布在南部区域，呈南多北少。各县（市、区）单矿山设计年生产能力50万吨~500万吨不等，其中50万吨以下3家，50万吨~100万吨8家，100万吨~200万吨1家，200万吨以上2家。诸暨市规模化程度较高，新昌县集约化程度较高，但其他县（市、区）程度较低。

——矿产资源开发基地建设未能落地。“十三五”时期计

划在上虞区中部、西北部区域及柯桥中北部区域设置绍北平原南缘石料开发基地，在诸暨次坞地区设置诸暨次坞石灰岩开发基地，计划年生产规模在 100 万吨以上、服务年限在 10-20 年。受政策和外部环境因素的影响，矿产资源开发基地的建设受到了制约，未能落地。

——绿色矿山建设水平有待提高。绿色矿山建成数量虽然较多，但部分中小型矿山企业在矿容矿貌、矿区绿化保持方面重视程度不够，在科技创新方面投入不多，距建设智能化绿色矿山还有差距，在建立绿色矿山建设成果的动态化、档案化和信息化管理，实现绿色矿山长效的机制化管理等方面还有待提高。

（三）矿产资源形势

1. 矿产资源面临的形势

当前和今后一个时期，是中华民族伟大复兴战略全局和世界百年未有之大变局的历史交汇期，新冠肺炎疫情正在引发一系列大调整大变革，对应对大宗矿产品贸易波动和资源安全风险挑战提出了更高的要求。随着长三角一体化发展、浙江省“四大建设”、杭绍甬一体化示范区及杭绍、甬绍一体化合作先行区等重大战略的实施，绍兴市也将加快实现“四个率先”，率先走出争创社会主义现代化先行省的市域发展之路，这对我市矿产资源管理工作提出了新的使命要求。

——“两新一重”的建设，要求进一步加强矿产资源的供应保障能力。新型基础设施建设、新型城镇化项目和交通、水利、能源等重大工程项目的建设，不仅要求进一步加强建

筑用石料、水泥用灰岩等建材类矿产对基础设施建设的保障能力；还要加强硅藻土、叶腊石、地热等我市优势非金属矿产的开发利用，为新材料、旅游开发等提供资源保障。

——国家生态文明建设示范市的建设，要求进一步统筹好资源开发与生态环境保护之间的关系。美丽生态治理的推进，国家生态文明建设示范市的建设，不仅要求进一步落实生态优先和绿色发展理念，落实国土空间“三条控制线”和自然保护地管控要求，合理划定勘查开发保护布局分区；还要深入推进矿业绿色发展，推动矿山企业向数字化、智能化发展，提高矿产资源利用效率，从源头上减少碳排放。

——国土空间开发保护新格局的构建，要求进一步增强地质安全风险管控。地下空间的开发利用和粮食安全风险的存在，不仅要求进一步查明城市地质状况，加强城市地质安全风险管控，服务城市规划建设和安全运行；还要加强土地质量地球化学监测，及时掌握土地质量地球化学特征变化趋势，为土地生态管控提供基础。

——新时代智慧绍兴的建设，要求全面推进矿产资源领域数字化改革。一体化、网络化、数字化智慧绍兴的全面建设，不仅要求运用数字化技术、数字化思维、数字化平台和数字化服务，提高矿产资源管理效能；还要推动数字化技术全面应用到矿产资源勘查、开发、保护全过程，提升运行效能。

2.矿产资源需求预测与供应能力

“十四五”时期，绍兴市经济将持续健康较快发展，矿产

资源需求仍处于高位，主要矿产需求与供应预测如下：

——建筑用石料需求不断增加，供应保障压力持续加大。预计“十四五”期间全市建筑用石料资源年均需求量在5000万吨左右，主要集中在交通、城市建设、水利建设等领域，其中绍兴主城区的年均需求量在3000万吨左右。根据全市建筑石料矿现有采矿权剩余生产能力测算，“十四五”期间全市建筑石料矿供需缺口将达到1.50亿吨，尤其是主城区的缺口将达1亿吨，供应保障压力持续加大。

——水泥用石灰岩需求稳定，供应保障能力基本满足。预计“十四五”期间全市水泥用灰岩年均需求量在350万吨左右。目前我市有2家在开水泥用石灰岩矿山，合计年开采能力为240万吨。根据现有水泥用灰岩矿生产能力测算，“十四五”期间，全市水泥用灰岩供需缺口约550万吨，通过市场调节基本能够保障全市水泥行业的需求。

——叶蜡石需求平缓，供应保障能力基本平衡。我市在开大型叶蜡石矿山1家，为上虞叶蜡石矿业有限公司叶蜡石矿，该矿保有叶蜡石矿资源量350.90万吨，设计年开采量10万吨，其下游产业浙江磊纳微粉材料有限公司主要生产叶蜡石微粉等深加工产品，产业发展平稳，供需基本保持平衡。

——地热资源需求旺盛，勘查投入力度有待加强。地热资源作为一种清洁可再生的能源资源，基本被利用于温泉旅游开发，地方需求旺盛。目前我市有1宗地热采矿权，3宗地热探矿权，绍兴中翔旅游投资有限公司嵊州崇仁DR8号地热井采矿权，近年来为当地温泉旅游开发提供了一定的经济

效益，另外3家探矿权正在勘查中。

——金属矿产资源仍以外部输入为主。目前全市最大的两家金属矿山漓渚铁矿与平水铜矿均已关停，尚有诸暨市璜山镇七弯铅锌矿和上虞银山坝铅锌矿2家矿山正在开采，2020年铅锌矿石开采量8.95万吨，受资源潜力和环境因素的影响，金属矿产资源的供应能力有限，“十四五”期间仍以外部输入为主。

三 指导思想、基本原则和规划目标

（一）指导思想

以习近平新时代中国特色社会主义思想为指导，深入贯彻党的十九大和十九届历次全会精神 and 党的二十大及二十届一中全会精神，忠实践行“八八战略”，奋力打造“重要窗口”，紧扣“两个先行”奋斗目标，加快实现“四个率先”，聚焦“国土空间治理现代化”，以提高矿产资源保障能力为目标，以“高质量、竞争力、现代化”为导向，以数字化改革为引领，以矿业绿色发展为主线，坚持新发展理念，统筹协调矿产资源开发与生态环境保护，优化矿产资源勘查开发布局，提升资源合理利用与保护水平，实现资源供给与经济社会发展相适应，助推生态文明建设，为我省高质量发展建设共同富裕示范区和我市率先走出争创社会主义现代化先行省的市域发展之路提供坚强的矿产资源保障。

（二）基本原则

——坚持生态优先、绿色发展。以碳达峰目标和碳中和愿景为导向，严格落实国土空间规划整体管控要求，加大统

筹矿产资源开发与生态环境保护的力度，树立“全生命周期的绿色资源”理念，推动矿产资源勘查、开发的绿色循环。

——坚持立足本地、市场调节。以经济社会发展需求为导向，在绍兴主城区周边积极谋划千万吨级大型建筑石料基地，加大本地砂石供应能力，完善砂石保障体系，支撑基础设施重大项目建设，其余矿种的需求则以本地生产与外部市场调节的双重途径来满足。

——坚持优化布局、高效利用。以国土空间“三条控制线”和自然保护地为前提，聚焦我市优势矿种，合理划定重点勘查开采区、建筑用石料矿市级集中开采区和本级出让登记矿种的开采规划区块，构建矿产资源勘查开发保护新格局，鼓励技术创新、推广应用先进技术、提高二次资源循环利用水平，推动矿产资源集约与高效利用。

——坚持矿地融合、创新引领。转变矿产开发模式，统筹用地用矿需求，创新矿地综合开发利用新机制，按照“因地制宜、符合实际、切实可行”的原则，优化矿业权投放机制，合理设置矿地综合开发利用采矿权项目，促进矿产开发、矿地利用、生态保护三者协调发展。

——坚持依法治矿、规范管理。牢固树立矿产资源法治理念，提升矿产资源管理法治化水平，坚持依法办矿、依法管矿和依法用矿，严厉打击非法采（探）矿行为，严惩越界开采行为，提高矿业权人依法勘查开发意识，规范矿业勘查开发秩序。

（三）规划目标

1.2035 年远景目标

基本实现全市矿业高水平现代化，矿产资源保障体系更加完善，矿业发展与生态文明有机融合，矿产资源勘查开发布局更加合理，矿产资源全生命周期的绿色管控全面实现，智能化绿色矿山建设得到发展，矿业数字化基本建成，全市矿产资源治理能力和治理体系现代化基本实现。

2.2025 年规划目标

总体目标：锚定 2035 年远景目标，聚焦聚力全市矿业高质量发展，形成以国土空间“三条控制线”和自然保护地为前提的矿产资源勘查开发保护新格局；通过合理划定重点勘查开采区、勘查开采规划区块、控制矿山数量、制定开采准入条件、明确矿山“三率”指标水平，提高矿产资源开发管理水平；通过合理制定矿业权出让计划、谋划大型建筑石料开发基地，统筹废弃矿山治理、“工程采矿”等手段，增强建筑石料资源保障能力；通过发展智能化绿色矿山、乡镇矿业绿色发展发展示范区建设试点，推动矿业数字化，提升全市矿产资源治理能力。具体目标如下（主要指标见专栏 2）。

——进一步提高地质矿产调查评价能力。以服务地方资源需求和发展建设为导向，积极开展地热资源调查、多要素城镇地质调查、1:5 万生态地质调查和水文地质与地面沉降调查工作，基本查明可供开发利用的高品质建筑用石料矿产空间分布情况。

——进一步优化矿产资源开发利用布局。以“三条控制

线”和自然保护地为前提，科学合理划定重点勘查区、重点开采区、建筑用石料矿市级集中开采区和本级出让登记矿种的开采规划区块，确保“十四五”期间新设矿山 90%以上聚集在以上分区，“十四五”期末全市矿业权 80%以上聚集在以上分区。

——进一步提升矿产资源开发利用水平。到规划期末，全市固体矿产采矿权总数不超过 65 个，其中建筑用石料采矿权（不含废弃矿山生态修复项目采矿权）不超过 30 个；矿产资源开采规模化、集约化程度明显提高，大中型矿山比例达到 70%以上，其中建筑用石料矿山大中型比例达到 90%以上；矿产资源节约与综合利用水平进一步提升，矿山“三率”水平达标率达到 95%以上，尾矿、废石、废水综合利用率达到 95%以上。

——进一步深化智能化矿业绿色发展。建立健全矿业绿色发展长效机制，全市应建绿色矿山建成率达到 95%，完成废弃矿山生态修复 36 个，矿区土地复垦率达到 95%，矿山粉尘防治达标率 100%。推进智能化绿色矿山建设，力争建成智能化绿色矿山 3 家以上，努力打造乡镇矿业绿色发展示范区 1 个。

——进一步完善矿产资源管理体系。坚持数字赋能，以数字化改革为引领，全面落实有关矿产资源管理制度改革事项，加强“绿矿智用”应用场景的应用，进一步健全“净矿”出让工作机制、规范“工程采矿”管理、严格管控协议出让、建立多部门“双随机”联合监管责任机制，推动矿产资源开采监

管工作的信息化和智能化建设，切实维护矿产资源所有者权益。

——进一步加强建筑石料矿产保障能力。从全市统筹的原则出发，大力推动矿地综合开发利用采矿权，合理划定建筑用石料矿市级集中开采区，科学谋划年产千万吨级建筑石料矿山开发基地，积极探索河湖库疏浚砂石综合利用，保障中心城区特别是北部平原地区石料需求。

专栏 2 绍兴市矿产资源规划主要指标

类别	指标名称		单位	基准年 (2020)	目标年 (2025)	指标 属性
矿产资源 开发利用与 保护	固体矿产 采矿权数	采矿权总数	个	38	65	约束性
		其中：建筑用石料 采矿权	个	8	30	
	大中型矿 山比例	所有矿山	%	65	70	预期性
		普通建筑石料矿山	%	85	90	约束性
矿业绿 色发展	绿色矿山	建成率	%	65.80	95	预期性
	生态修复	废弃矿山修复	个	/	36	
	矿区土地复垦率		%	/	95	预期性
	矿山粉尘防治达标率		%	100	100	约束性
	新增可利用矿地面积		亩	/	1000	预期性

四 地质矿产调查评价与勘查

依据《浙江省矿产资源总体规划（2021-2025年）》《浙江省地质勘查“十四五”规划》等省级规划关于地质矿产调查评价、矿产勘查布局要求，从绍兴市实际出发，合理安排、认真落实全市地质矿产调查评价及矿产资源勘查工作。

（一）地质矿产调查评价

——开展地热资源调查工作。围绕地方需求，加大地热资源调查投入力度，规划部署在柯桥区、上虞区、诸暨市地热成矿条件良好区域开展 1: 2.5 万地热资源调查，采用可控源音频大地电测测探、微动勘探等地球物理勘查手段，圈定地热资源找矿远景靶区 3~4 处。

——开展高品质建筑用石料矿调查评价工作。鉴于我市对建筑用石料矿产的大量需求，并结合我市玄武岩分布情况，部署在嵊州、新昌玄武岩分布广泛地区开展高品质建筑用石料矿调查评价，查明资源禀赋、环境约束、市场需求、物流条件等基本情况，圈定可供开发利用的点位 2~3 处。

——推进国土空间地质调查工作。服务“长三角一体化”发展和“四高地两区一家园”建设，根据省地质勘查“十四五”规划部署并结合我市实际，在我市主城区和诸暨市开展多要素城镇地质调查，评价地质安全风险，地下空间开发适宜性和资源环境承载力；在嵊州市开展 1: 5 万生态地质调查，查明区域生态地质条件，评价地质资源环境承载力；在我市主城区开展水文地质与地面沉降调查，进一步支撑地下水资源优化配置和确权管理，进一步加强地面沉降分区管控。

——深化土地质量地质调查成果应用。深化土地质量地质调查“十三五”重要成果转化应用，进一步开展精细化土地质量地质调查 20 万亩、富硒土地资源调查 30 万亩，实施 218 个耕地质量地球化学监测点长期监测，推进富硒等优质土地资源认定及开发利用等工作，将成果数据资料服务于土壤污

染防治、生态功能区建设、耕地类别划分和等级调整等方面，服务现代生态农业发展。

（二）矿产资源勘查

——重点勘查区。根据成矿地质条件和找矿前景等因素，共落实由省级规划划定的重点勘查区 3 个。分别为杭州萧山岩山地区铜金重点勘查区（KZ012），勘查面积：142.3km²，主攻矿种铜、金；诸暨市岭北-潘村金铜多金属、萤石重点勘查区（KZ014），勘查面积：893.1km²，主攻矿种金、铜、萤石；诸暨直埠-柯桥铜多金属重点勘查区（KZ015），勘查面积：557.7km²，主攻矿种铜、金。

——勘查规划区块。根据矿业权出让登记管理权限和国土空间管控要求，落实省级出让登记矿种的勘查规划区块 2 个，分别为诸暨市庙下畈金矿普查（KQ016）和绍兴市柯桥区富盛-银山金银多金属矿普查（KQ017）；划定市级出让登记矿种的勘查规划区块 5 个，分别为柯桥区兰亭矿区地热资源勘查（SKQ01）、柯桥区福全矿区地热资源勘查（SKQ02）、柯桥区湖塘矿区地热资源勘查（SKQ03）、诸暨市暨南街道金杜岭村一带地热资源勘查（SKQ04）、上虞区长塘镇桃花源一带地热资源勘查（SKQ05）。

（三）管理措施

1.地质矿产调查评价管理措施

地质矿产调查评价项目管理遵照《地质矿产调查评价项目管理办法》要求，项目实施中要加强组织领导，明确责任分工，积极与同级财政部门沟通，落实各类地质调查项目资

金保障，将各项工作经费足额纳入政府财政预算，确保资金到位。建立健全项目质量监管体系，遵循公开、公平、公正和简单易行的原则，实施项目分类管理，强化质量控制，坚持规范标准先行，将地质矿产调查评价项目承担单位与项目组人员纳入地矿信用管理系统。

2.地质勘查项目管理措施

——加强矿产勘查活动管控。规范探矿权出让方式，除符合协议出让的情形外，其他探矿权一律实施竞争性出让。全面落实矿产资源勘查规划分区管理制度，强化空间准入，严格执行国土空间规划关于矿产资源勘查的有关管控要求，限制开展与资源和环境保护功能不相符的勘查活动。

——加强矿产勘查差别化管理。禁止对石煤、硫铁矿等在当前经济条件下无法充分利用或开采易对生态环境造成较大影响的矿种勘查；限制对铅、锌等矿种的勘查活动；重点开展铜、金（岩金）、萤石和地热、叶蜡石等矿种勘查。

——加强矿产勘查项目监管。进一步规范商业性探矿权准入和退出管理。对已有探矿权，严格要求探矿权人落实绿色勘查，督促探矿权人严格按照勘查实施方案开展勘查工作，督促勘查项目加大有效投入、加快勘查进度，杜绝“圈而不探”、“以采代探”，提高勘查成效。对不符合综合勘查综合评价要求的，勘查报告不予通过评审备案。

——加强财政出资地质勘查管理。对不再设置探矿权的各级财政出资地质勘查项目，需在项目任务书或勘查合同中明确地质勘查项目名称、勘查矿种、勘查范围、勘查单位、

工作期限、工作任务、绩效目标、绿色勘查及安全生产要求等内容，要合理确定勘查范围和勘查期限，不得布置在国家公园、自然保护区的核心保护区。

五 矿产资源开发利用与保护

（一）开发利用调控方向

“十四五”期间，依据绍兴市矿产资源特点、市场条件和社会经济发展要求，在遵循省级规划调控方向的前提下，继续实行矿产资源分类开采制度。

——明确矿产开发利用调控方向。禁止对单一燃料用石煤、砖瓦用粘土等矿种的开采；禁止新设硫铁矿采矿权；重点保障市内基础设施建设和相关产业发展对建筑用石料、石灰岩、叶蜡石、地热、矿泉水等矿种的需求，推进集聚开发；对禁止限制开采和重点保障矿种以外的其他矿种，严格控制采矿权总量；对漓渚铁矿在发展文旅综合体项目、平水铜矿在闭坑的同时做好剩余资源量保护工作。

——强化矿种的差别化管理。落实国家资源政策，按照生态优先、保护优先的原则，严格实施矿种差别化管理。以矿地综合开发利用为主要模式，按照“可利用矿地最大化、需治理面积最小化”的要求，有序投放建筑用石料采矿权；加大优质建筑用石料资源开发力度，促进机制砂石行业高质量发展。因地制宜推进萤石、叶蜡石、硅藻土、玄武岩等非金属矿产开发，鼓励矿山企业研发新型非金属矿产品，扩大应用领域，提高产品附加值和产业化程度。鼓励地热资源开发，

打造优质温泉旅游品牌基地。

（二）开发利用强度

根据省级规划分解下达的控制指标并结合绍兴市各县（市、区）实际，重点控制矿山数量，加强矿产资源开发整合，关停技术落后、资源浪费和环境污染严重、安全生产条件差的小型矿山，科学调控建筑用石料采矿权数量。到规划期末，全市固体矿产采矿权数量控制在 65 家以内，其中建筑用石料采矿权（不含废弃矿山生态修复项目采矿权）数量控制在 30 家以内。

专栏 3 固体矿产采矿权数量控制指标分解表

县（市、区）名称	2025 年采矿权控制数(个)	
		其中建筑用石料矿山数
越城区	2	2
柯桥区	4	2
上虞区	6	2
诸暨市	19	5
嵊州市	19	5
新昌县	11	10
预留指标	4	4
合计	65	30

（三）开发利用布局

依据国家和省有关政策法规，按照《浙江省矿产资源总体规划（2021-2025 年）》及国土空间规划管控等相关要求，通过科学合理划定矿产资源保护区、重点开采区、建筑用石料矿市级集中开采区和开采规划区块，构建以国土空间“三条控制线”和自然保护地范围为前提的矿产资源开发保护布局新体系。

1.矿产资源保护区：综合考虑资源现状、环境约束和技术水平等因素，落实由省规划定的省级战略性矿产资源保护区 1 个，名称为诸暨山岔岭萤石保护区，面积为 18.6km²。

2.重点开采区：根据省级规划部署和我市现有矿产资源开发基础，聚焦石灰岩和叶腊石、硅藻土等我市优势矿产，在矿产资源相对丰富、开发利用条件相对良好的区域划定诸暨市璜山萤石、铜金多金属矿，诸暨市次坞镇-应店街道石灰岩矿，上虞区梁岙叶蜡石矿和嵊州市东雅后俞-施家硅藻土矿等 4 个重点开采区。

——诸暨璜山萤石、铜金多金属矿重点开采区（CZ003）

该重点开采区位于诸暨市湮浦镇-璜山镇一带，面积 85.6km²，由省级规划划定。区内地质工作程度相对较高、成矿条件良好，是诸暨市重要的金属矿产地之一，同时本区萤石矿资源也比较丰富。目前区内有在采矿山 7 家，其中萤石矿 2 家，金矿 3 家，铅锌矿 1 家，铜矿 1 家。规划期内保留现有的 7 家采矿权，拟新设 2 家萤石采矿权，单矿山年生产规模不小于 5 万吨，规划方向为通过提升矿产资源开发利用水平，增强萤石矿产供应能力。到规划期末，全部矿山达到绿色矿山建设标准。

——诸暨市次坞镇-应店街镇石灰岩矿重点开采区（SCZ001）

该重点开采区位于诸暨市次坞镇-应店街镇一带，面积 52.8km²，由市级规划划定。区内石灰岩资源充足，资源量约 1100 万吨，但品位分布不均，需加强地质勘查工作，对全区

石灰岩分布、质量等作全面的评价。目前区内有在采矿山 2 家，1 家开采矿种为水泥用灰岩，生产规模 98 万吨/年；1 家开采矿种为建筑用石料矿，生产规模 500 万吨/年。规划期内现有的 1 家水泥用灰岩矿山到期关闭，1 家建筑用石料矿山到期调整，拟新设 1 家水泥用灰岩采矿权，年生产规模不小于 200 万吨，开采总量不小于 2000 万吨。规划方向为通过结构优化、提升矿产资源开发利用水平，增强水泥用灰岩矿保障能力。到规划期末，全部矿山达到绿色矿山建设标准。

——上虞区梁岙叶蜡石矿重点开采区（SCZ002）

该重点开采区位于上虞区梁湖镇西南方梁岙村一带，面积 3.7km²，由市级规划划定。区内叶蜡石查明资源储量较大，资源量约 490 万吨，适合规模开采。目前区内有在采矿山 1 家，采矿证有效期为 2018 年 6 月 4 日至 2034 年 1 月 20 日，生产规模 10 万吨/年。规划期内不设新的采矿权，保留现有的 1 家采矿权并根据外围勘查成果对矿区进行调整，巩固已有的绿色矿山建设成效。

——嵊州市东雅后俞-施家硅藻土矿重点开采区（SCZ003）

该重点开采区位于嵊州市甘霖镇东雅后村与鹿山街道施家村交界的福泉山周边山区，面积 22.9km²，由市级规划划定。区内硅藻土矿资源丰富，资源量约 1800 万吨，呈近水平产状赋存于嵊县组地层之中。目前区内有在采矿山 1 家，采矿证有效期为 2019 年 10 月 30 日至 2026 年 10 月 30 日，生产规模 18 万吨/年。规划期内保留现有的 1 家采矿权，拟

新设 1 家硅藻土采矿权，年生产规模不小于 20 万吨，开采总量不小于 200 万吨。规划方向为通过结构优化、提升矿产资源开发利用水平，增强硅藻土矿保障能力。到规划期末，全部矿山达到绿色矿山建设标准。

3.建筑用石料矿市级集中开采区：在综合考虑新型城镇化、水利、交通等基础设施建设需求、资源禀赋、交通运输条件和有利于矿地综合开发利用等因素的基础上共划定上虞区丰惠镇-永和镇、上虞区章镇镇-嵊州市下王镇、嵊州市黄泽镇-金庭镇、新昌县沙溪镇、新昌县中北部、新昌县镜岭镇、新昌县回山镇等 7 个建筑用石料矿市级集中开采区。

——上虞区丰惠镇-永和镇建筑用石料矿市级集中开采区（CS1）

该集中开采区位于上虞区丰惠镇-永和镇一带，面积约 53.5km²，区内建筑用石料资源丰富，出露岩性主要为凝灰岩。目前区内无在采矿山。规划期内拟新设 1 家建筑用石料采矿权，年生产规模不小于 200 万吨，开采总量不小于 2000 万吨，规划方向为通过结构优化，增强绍兴主城区及当地建筑用石料矿保障能力。规划期末达到绿色矿山建设标准。

——上虞区章镇镇-嵊州市下王镇建筑用石料矿市级集中开采区（CS2）

该集中开采区位于上虞区章镇镇-嵊州市下王镇一带，面积约 64.7km²，区内建筑用石料资源丰富，出露岩性为凝灰岩和玄武岩。目前区内有在采矿山 1 家，开采矿种为建筑用石料（玄武岩）矿，开采规模 90 万吨/年，采矿证有效期 2019

年7月26日-2034年7月25日。规划期内保留现有的1家采矿权，拟新设1家建筑用石料采矿权，年生产规模不小于1000万吨，开采总量不小于1亿吨。规划方向为通过结构优化、提升矿产资源开发利用水平，增强绍兴主城区及当地建筑用石料矿保障能力。规划期末所有矿山均达到绿色矿山建设标准。

——嵊州市黄泽镇-金庭镇建筑用石料矿市级集中开采区（CS3）

该集中开采区位于嵊州市黄泽镇-金庭镇一带，面积约24km²，区内建筑用砂石资源丰富，出露岩性为凝灰岩和花岗岩，其中花岗岩风化程度较高。目前区内有在采矿山1家，开采矿种为建筑用石料（凝灰岩）矿，开采规模22万吨/年，采矿证有效期2013年7月22日-2023年7月15日，规划期内现有的1家在采矿山到期关闭，拟新设1家建筑用石料采矿权和1家建筑用砂采矿权，年生产规模均不小于200万吨，开采总量均不小于2000万吨，规划方向为通过结构优化、提升矿产资源开发利用水平，增强当地建筑用砂石矿保障能力。规划期末所有矿山均达到绿色矿山建设标准。

——新昌县沙溪镇建筑用石料矿市级集中开采区（CS4）

该集中开采区位于新昌县沙溪镇一带，面积约2.8km²，区内建筑用砂资源丰富，出露岩性为花岗岩，且风化程度较高。目前区内无在采矿山。规划期内拟新设1家建筑用砂采矿权，矿山年生产规模不小于200万吨，开采总量不小于1000万吨，规划方向为通过结构优化、提升矿产资源开发利用水

平，增强当地建筑用砂矿保障能力。规划期末达到绿色矿山建设标准。

——新昌县中北部建筑用石料矿市级集中开采区（CS5）

该集中开采区位于新昌县中北部区域，面积约 73.4km²，区内建筑用石料资源丰富，出露岩性主要为玄武岩和凝灰岩。目前区内有在采矿山 4 家，建筑用石料（凝灰岩）矿 1 家，建筑用石料（玄武岩）矿 3 家。规划期内在采的 3 家建筑用石料（玄武岩）矿到期关闭，拟新设 4 家建筑用石料采矿权，其中 3 家矿地综合利用项目，年生产规模和开采总量不限，1 家建筑用石料（玄武岩）矿，年生产规模不小于 200 万吨，开采总量不小于 2000 万吨，规划方向为通过结构优化、提升矿产资源开发利用水平、鼓励矿地综合利用项目，增强当地建筑用石料矿保障能力，拓展建设用地新空间。规划期末所有矿山均达到绿色矿山建设标准。

——新昌县镜岭镇建筑用石料矿市级集中开采区（CS6）

该集中开采区位于新昌县镜岭镇一带，面积约 3.0km²，区内建筑用石料资源丰富，出露岩性主要为凝灰岩。目前区内无在采矿山。规划期内拟新设 1 家建筑用石料采矿权，在新设采矿权选址时要避让拟建镜岭水库输水线路保护范围，矿山年生产规模不小于 200 万吨，开采总量不小于 2000 万吨，规划方向为通过结构优化、提升矿产资源开发利用水平，增强当地建筑用石料矿保障能力。规划期末达到绿色矿山建设标准。

——新昌县回山镇建筑用石料矿市级集中开采区（CS7）

该集中开采区位于新昌县回山镇一带，面积约 23.1km²，区内建筑用石料资源丰富，出露岩性主要为玄武岩和凝灰岩。目前区内有在采矿山 1 家，开采矿种为建筑用石料（玄武岩）矿，开采规模 48 万吨/年，采矿证有效期 2014 年 6 月 17 日-2028 年 6 月 17 日，规划期内保留现有的 1 家在采矿山，拟新设 1 家建筑用石料（玄武岩）采矿权，年生产规模不小于 200 万吨，开采总量不小于 2000 万吨，规划方向为通过结构优化、提升矿产资源开发利用水平，增强当地建筑用砂石矿保障能力。规划期末所有矿山均达到绿色矿山建设标准。

4.开采规划区块：根据省级规划部署和现有地质勘查程度、环境承载能力、经济技术条件等因素，落实省级出让登记矿种的开采规划区块 5 个，划定市级出让登记矿种的开采规划区块 3 个。

——诸暨市璜山镇牛轭岭萤石矿（北区）开采规划区（CQ002）

该区块位于诸暨市璜山镇，由省级规划划定，区块面积 0.6km²，开采矿种为萤石矿，设置类型为探矿权转采矿权，投放时序 2021-2022 年。

——诸暨市璜山镇黄家店萤石矿开采规划区块（CQ003）

该区块位于诸暨市璜山镇，由省级规划划定，区块面积 0.7km²，开采矿种为萤石矿，设置类型为探矿权转采矿权，投放时序 2021-2022 年。

——嵊州市谷来镇护国岭村金家山萤石矿开采规划区

块 (CQ004)

该区块位于嵊州市谷来镇，由省级规划划定，区块面积0.5km²，开采矿种为萤石矿，设置类型为探矿权转采矿权，投放时序2023-2025年。

——嵊州市长乐镇周桥村矿区萤石矿开采规划区块 (CQ005)

该区块位于嵊州市长乐镇，由省级规划划定，区块面积1.1km²，开采矿种为萤石矿，设置类型为探矿权转采矿权，投放时序2023-2025年。

——嵊州市里南乡汉溪矿区萤石矿开采规划区块 (CQ006)

该区块位于嵊州市里南乡，由省级规划划定，区块面积2.2km²，开采矿种为萤石矿，设置类型为探矿权转采矿权，投放时序2022-2023年。

——上虞区丁宅乡饮用天然矿泉水矿开采规划区块 (SCK001)

该区块位于上虞区丁宅乡和章镇镇，由市级规划划定，区块面积7.0km²，开采矿种为矿泉水，含水层性质为基岩裂隙水，设置类型为探矿权转采矿权，投放时序为2022-2024年。

——上虞区汤浦镇汤湖村地热开采规划区块(SCK002)

该区块位于上虞区汤浦镇，由市级规划划定，区块面积0.4km²，开采矿种为地热，含水层性质为基岩裂隙水，设置类型为探矿权转采矿权，投放时序为2022年-2024年。

——上虞区章镇镇朱光村饮用天然矿泉水矿开采规划区块(SCK003)

该区块位于上虞区章镇镇，由市级规划划定，区块面积3.4km²，开采矿种为矿泉水，含水层性质为基岩裂隙水，设置类型为探矿权转采矿权，投放时序为2021年-2023年。

(四) 开发利用结构

根据省级规划规定的有关矿种开采准入条件，结合绍兴市市场需求和矿产资源量情况，严格落实国家、省关于新建露天矿山项目相关政策要求，进一步提高矿产开发准入门槛，实施新建矿山最小资源量规模准入制度，进一步调整优化矿山规模结构，鼓励引导矿山企业做大做强。

——提高矿产开发准入门槛。进一步优化新建矿山最小储量规模和最低开采规模准入标准，建筑用石料矿山最低开采规模提高到200万吨/年；水泥用石灰岩矿山最低开采规模提高到200万吨/年；普通萤石最低开采规模提高到3万吨/年。建设项目类采矿权可不受最低开采规模限制。

——优化矿山开发规模结构。鼓励矿山企业做大做强，逐步形成开采规模大、工艺技术先进、安全生产条件好、绿色环保、经济社会效益好的优势矿山企业，培育石料延伸产业，推进高级路面石料、机制砂等系列化产品的生产加工，引导矿产开发与水泥、混凝土等建筑工业的深度融合，促进产业链延伸，推动石料原矿向建筑构件、混凝土等成品化产业延伸发展。通过准入控制和结构调整，力争到规划期末，形成建筑用石料、水泥用灰岩采矿权基本为大型，其他矿种

基本以中型为主的规模化发展格局，大中型矿山比例提高到70%以上，其中大中型建筑用石料矿山比例达到90%以上。

专栏4 重点矿种新建矿山最小储量规模和最低开采规模标准

	矿种	规模单位	最低规模	备注
最小储量 规模（探 明+控制 资源量）	铁	矿石万吨	500	
	铜	金属万吨	2	
	金	金属吨	1	
	铅锌	金属万吨	10	
	普通萤石	CaF ₂ 万吨	10	
	叶蜡石	矿石万吨	50	
	砖瓦用页岩、砂岩	矿石万立方米	100	
	水泥配料用砂岩、页岩	矿石万吨	300	
	饰面用花岗岩	矿石万立方米	200	
	其他饰面用石材	矿石万立方米	100	
	其他金属、非金属矿产	/	中型规模下限	
最低开采 规模	建筑用石料	万吨/年	200	
	水泥用灰岩	万吨/年	200	
	铁	矿石万吨/年	30	
	铜	矿石万吨/年	30	
	金	矿石万吨/年	1.5	
	铅锌	矿石万吨/年	10	
	普通萤石	矿石万吨/年	3	
	叶蜡石	矿石万吨/年	5	
	砖瓦用页岩、砂岩	矿石万立方米/年	10	
	水泥配料用砂岩、页岩	矿石万吨/年	30	
	饰面用花岗岩	矿石万立方米/年	20	
	其他饰面用石材	矿石万立方米/年	10	
其他金属、非金属矿产	/	中型规模下限		

注：建设项目类建筑用石料采矿权可不受最低开采规模限制。

（五）开发利用水平

——厉行矿产资源节约，提高综合利用水平。全面推进无尾矿山、无废矿山建设，按照“减量化、再利用、资源化”

原则，以尾矿和废石提取有价组分、生产高附加值建筑材料、充填、无害化农用和生态应用为重点，加快先进适用技术装备推广应用，加强露天开采剥离物在填方用料、复垦用土等方面的最大化利用。提高废弃物的资源化利用水平，使尾矿、废石综合利用率达到 95%以上。

——推广矿山采选先进技术，提升矿山“三率”水平。积极研发推广高效生态的选矿技术，提升铁、铜、铅锌、金、银、萤石等矿山采选技术水平，提高低品位矿石、难选冶矿石的选矿回收率，实现有用组分梯级回收，提升矿山“三率”水平。

——加大矿石分类分级利用，延长优势非金属矿产业链。鼓励优矿优用，加强萤石、石灰岩、叶蜡石、硅藻土等矿产的深度化开发和分类分级利用。积极推进萤石低品位难选矿石的开发利用；加强优质石灰石的开发利用方向管控，禁止氧化钙含量在 45%以上的优质石灰岩用于建筑用石料；加强叶蜡石的分级、分层开采，加大叶蜡石微粉、超细叶蜡石粉等深加工产品的研发；加强硅藻土的科研投入，拓宽硅藻土在助滤剂、吸附剂、污水处理剂和硅藻泥等方向的应用领域。

——鼓励研发优质机制砂产品，推动机制砂产业高质量发展。依据机制砂相关国家标准、行业标准，结合各类岩石特性，鼓励矿山企业以机制砂的颗粒整形、级配调整、节能降耗、综合利用等关键技术和加工工艺为重点，以研发高品质机制砂、配制高性能机制砂混凝土为主攻方向，加大技术

研发，拓宽机制砂的应用领域。

六 矿业绿色发展

（一）绿色矿山建设

——绿色矿山建设目标。巩固已有绿色矿山建设成效，推进矿山数字化基础建设和矿山污染治理，大力推动新建矿山围绕矿区环境、资源开发方式、资源综合利用、节能减排、科技创新与智能矿山、企业管理与企业形象等六个方面全面建设绿色矿山。到规划期末，全市绿色矿山建成率力争达到95%。

专栏5 绍兴市绿色矿山建设数量控制指标表分解

县（市、区）名称	采矿权数	绿色矿山建设数量
越城区	2	2
柯桥区	4	4
上虞区	6	6
诸暨市	19	19
嵊州市	19	19
新昌县	11	11
合计	61	61

——绿色矿山建设思路。全市范围内，除采矿权（剩余）出让年限在1年以内且没有机制砂石加工设备的露天开采矿山外，所有新建矿山和生产矿山要严格按照自然资源部发布的行业绿色矿山建设规范，开展绿色矿山建设。

——绿色矿山建设措施。按照“企业自建、第三方评估、达标入库、信息公开”的程序建设绿色矿山，矿山企业要严格按照不同矿种的行业标准，积极开展绿色矿山建设工作，第

三方评估单位要严格按照自然资源部发布的行业绿色矿山建设规范，对矿山企业提交的自评估报告进行现场核查，对通过第三方评估单位核查的矿山企业上报省厅进行公示，公示无异议后认为建设任务完成。

（二）矿区生态保护修复

1.总体要求

以“创新、协调、绿色、开放、共享”五大发展理念为引领，深入践行绿水青山就是金山银山理念，坚持资源开发与生态环境保护相协调，把生态环境保护放在更加突出的位置，全面落实“边开采、边治理”要求，完善矿山地质环境监测和生态环境保护机制，落实土地复垦责任人的复垦义务，加强矿山粉尘防治、废水循环利用和固体废弃物处置。在规划期，矿山粉尘防治达标率达到100%，到规划期末，矿区土地复垦率达到95%。

2.新建（在建）矿山生态保护

——新建矿山。严格落实生态环境保护部门关于生态环境保护准入制度，落实矿山地质环境治理恢复与土地复垦基金制度、环境影响评价和矿山地质灾害危险性评估制度，实行最小资源量规模、最低开采规模和生态环境准入管控，落实采矿权人矿山生态环境的保护责任和义务。

——在建矿山。按照生态环境保护部门的要求，严格执行建设项目环保、水土保持、安全生产“三同时”制度，全面加强粉尘防治装置、废水循环利用装置、固废处置装置等环

保基础设施建设，加强环境保护、水土保持、安全生产设施的竣工验收，对验收不合格的矿山企业，禁止投产。

3.生产矿山生态保护修复

全面落实“边开采、边治理”要求，坚持预防为主、防治结合，谁开发谁保护，采矿权人必须严格按照批准的开发利用方案、矿山地质环境保护与土地复垦方案要求，开展采掘活动和生态环境保护。严格落实环保“三同时”要求，科学划定矿区生态功能分区，及时对采空区、损毁土地、闲置土地进行治理恢复；露天开采矿山严格执行自上而下分平台阶开采，及时形成终了边坡，形成二阶以上终了边坡的，要及时进行治理复绿，绿植应与周边自然生态相协调。

严格执行《浙江省矿山粉尘防治管理暂行办法》等相关规定，所有矿山企业粉尘防治必须达到规定的标准。加强矿产开发利用过程中爆破、破碎、筛分、运输、装卸、储存等各个环节的粉尘防治，落实防尘、吸尘、抑尘措施，防治设备设施要与主体设备同时设计、同时施工、同时投产使用，确保除尘率、设备完好率和同步运转率；推广使用自动冲洗、雾炮等扬尘防控技术，显著降低矿山企业粉尘、扬尘影响，明显改善矿山及周边大气环境。

大力推动矿业循环经济，加强废弃资源综合回收利用，按照“减量化、再利用、资源化”原则，提高矿山剥离表土、低品位矿石、废石、尾矿等固体废弃物综合利用水平，使固体废弃物综合利用率达到95%以上，建立生产废水处理与循

循环利用系统，废水循环利用率达到 100%。

加强矿山地质环境治理恢复与土地复垦基金管理，严格查处违规提取、使用基金行为。强化矿山生态环境保护全过程监管，对拒不履行治理恢复义务、严重破坏生态环境的，严格依法依规处理。健全矿山生态环境治理恢复与土地复垦验收制度，确保闭坑一处、治理一处、验收一处。

（三）矿地综合利用

推进矿地综合利用是深化自然资源供给侧结构性改革的重要举措，是统筹矿产资源与土地资源综合利用，增强土地资源和矿产资源保障能力，拓展建设用地新空间的重要抓手，在促进资源开发、矿地利用和生态保护三者协调发展方面取得了一定的成效。根据前期已实施的 3 个矿地综合利用试点项目的成功经验，按“可利用土地面积最大化，需治理边坡面积最小化”的要求进一步优化开发布局，并由县（市、区）在县级规划中具体明确矿地综合利用项目的位置、范围、开采规模、矿地利用方向、预期形成可利用矿地面积等内容，积极推进矿地综合利用项目。力争规划期末，全市新增矿地综合利用项目 5 个，新增可利用矿地面积达到 1000 亩。

创新矿地综合利用模式和管理方式，按照“宜耕则耕、宜建则建、宜林则林、宜景则景”的原则，将矿地综合利用与后续产业发展相结合，探索矿地综合利用在支撑乡村振兴、新型城镇化建设、旅游发展、绿色产业、农业

综合开发、重大基础设施建设、公共服务设施建设等领域的应用。

七 重点项目

围绕省级规划确定的重大工程和绍兴市规划目标任务，部署开展以下重点项目。

（一）绍兴主城区普通建筑石料矿保障工程

鉴于绍兴主城区普通建筑石料矿供应严重不足的现状，一方面在综合考虑矿产资源禀赋、自然地形地貌、资源合理开发利用、安全生产条件、交通条件、生态环境保护与治理等因素的基础上，在上虞区丰惠镇-永和镇、上虞区章镇镇-嵊州市下王镇划定建筑用石料矿市级集中开采区，部署年产千万吨级普通建筑石料矿；一方面将建筑石料资源丰富、开发利用条件良好的新昌县作为绍兴市石料保障供应基地；另一方面通过统筹废弃矿山生态修复、矿地综合利用、工程项目开挖石料等多渠道加大绍兴主城区普通建筑石料供应能力。

（二）矿业绿色发展深化工程

为适应矿业绿色发展新形势，一方面针对中小型矿山，突出矿容矿貌、现场管理等方面，部署开展绿色矿山建设质量再提升三年专项行动，全面提升绿色矿山建设水平；一方面引导大型矿山，充分运用物联网、人工智能、5G等先进技术和先进设备，围绕数字化、智控化、无人化、可视化等

方面，部署开展智能化绿色矿山建设，力争到规划期末建设3家智能化绿色矿山；另一方面对标美丽城镇，部署在矿产资源丰富、矿山企业相对集中、配套设施完备的诸暨市璜山镇探索开展乡镇矿业绿色发展示范区建设，使璜山镇建设成为整体环境优美、矿地和谐、科技领先、资源集约节约高效的绿色矿业乡镇。

（三）地热“扩能”工程

为满足地热资源的旺盛需求，以江山-绍兴断裂带和孝丰-三门湾断裂带为依托，部署在柯桥区湖塘街道、福全及兰亭街道一带、诸暨市暨南街道、上虞区长塘镇等地热成矿条件良好区域，开展大比例尺地热资源调查工作，通过地质填图、可控源音频大地电测测探、微动勘探等地质勘查手段，圈定地热资源找矿远景靶区，划定地热勘查规划区块，引导社会资金开展商业性矿产勘查。力争到规划期末，新探获地热田（井）1-3处。

八 规划实施管理

为切实加强规划管理，从建立规划实施目标责任考核制度、完善矿业权投放规划审查制度、健全规划实施评估调整机制、强化规划实施情况监督检查等方面，确保各项规划目标按期实现。

——优化规划实施目标责任考核制度。规划是自然资源管理部门做好矿产资源管理工作的基本依据和行动纲领，

确定的约束性指标具有法规效力。根据省自然资源厅制定的规划实施指导意见，编制年度实施方案，按照不同权限和职责分工组织落实规划各项目标任务，并将各项目标任务完成情况纳入自然资源管理目标体系进行考核。建立健全综合决策机制，以规划为依据，透明、科学、民主地决定重大问题，维护规划的权威性和严肃性。

——完善矿业权投放规划审查制度。规划审查制度作为规划行政管理的一项重要手段，对于指导规划的有效实施起到了非常重要的作用。进一步完善规划审查制度，依据规划确定的矿业权数、布局分区、分类管控措施等，严格审查矿产资源勘查开发保护项目，对不符合矿产资源规划要求的，一律不得批准立项，不得出让登记，不得颁发勘查许可证和采矿许可证。

——健全规划实施评估调整机制。在规划实施过程中，动员各方面力量、灵活采取各种方式落实好规划任务，及时调整执行偏差，确保规划目标顺利完成。完善规划实施评估机制，对约束性指标和经济调节、市场监管、公共服务、生态环境保护等政府履责要求，要细化实施责任，进一步健全“年度监测分析—中期评估—总结评估”的规划评估体系，根据省厅的要求，在规划实施中期阶段，对规划实施情况进行中期评估，经中期评估需要修订规划时，必须组织专家对其必要性、合理性和合法性等进行评估论证后方可按有关程序进行修订。

——强化规划实施情况监督检查。加强矿产资源勘查、

开发利用全过程的监督检查。各有关职能部门要依据法律法规和相关规定，进一步完善矿业权审批、项目核准、占用林地审批、生产许可、安全许可、环评审查、企业设立等各项矿产资源开发的管理制度，实施矿产资源勘查开采信息公开制度，做好矿产资源勘查、开发利用和生态环境治理状况的动态监管，切实加强对矿产资源各个环节的监管，确保规划全面实施，根据实时监测、动态检查和定期评估结果，定期公布规划执行情况，对于违反规划的行为，应当及时予以纠正，对于规划实施过程中出现的重大问题，重大进展和重大成果及时向绍兴市人民政府和省自然资源厅报告。

——建立重大项目实施保障机制。落实规划重点项目工作安排，制定重点项目工作实施方案，建立健全政府主导、部门协同、上下联动的工作协调机制，明确具体步骤、责任分工和时间要求，优化项目审批流程，优先安排财政资金，确保重点项目的顺利实施。

九 附 则

本《规划》由《浙江省绍兴市矿产资源规划》（2021-2025年）文本，《截至2020年底绍兴市主要矿产资源量表》等9个附表，《绍兴市矿产资源分布与勘查开发利用现状图》、《绍兴市矿产资源勘查开发保护规划图》和《绍兴市矿产资源规划》数据库组成。

本《规划》经报浙江省人民政府批准后,由绍兴市人民政府发布实施。

本《规划》由绍兴市自然资源和规划局负责解释。

本《规划》自批准之日起生效。

附表1:

截至2020年底绍兴市主要矿产资源量表

序号	矿产名称	矿区数 (个)	资源量单位	资源量	探明资源量	控制资源量	推断资源量
1	石煤	21	矿石千吨	432602	124064	276091	32447
2	地热	1	立方米/日	480	0	480	0
3	铁矿	4	矿石千吨	103094.19	3617	68303.56	31173.63
4	铜矿	8	金属吨	103970.83	20464.84	13717.31	69788.68
5	铅矿	8	金属吨	65412.04	14857.65	14021.57	36532.82
6	锌矿	14	金属吨	220678.46	42765.84	24849.15	153063.48
7	镍矿	1	金属吨	1712.88	0	0	1712.88
8	钼矿	2	金属吨	9007.98	35.54	0	8972.44
9	金矿	13	金属千克	12220.96	538.15	6038.08	5644.73
10	银矿	10	金属吨	450.37	35	148.44	265.93
11	硫铁矿	2	矿石千吨	13292.98	2697.8	987.84	9607.34
12	硒矿	1	金属吨	190	0	190	0
13	钒矿	1	金属吨	44516	0	37541	6975
14	叶蜡石	3	矿石千吨	4979.13	1355.71	1130.83	2492.59
15	萤石	16	CaF ₂ 千吨	1338.25	17.51	602.27	718.47
16	磷矿	4	矿石千吨	10889	0	10889	0
17	重晶石	1	矿石千吨	7328	0	7328	0

18	水泥用灰岩	57	矿石千吨	36567.7	11890	7037.9	17639.8
19	冶金用白云岩	2	矿石千吨	25825.79	0	15382.14	10443.65
20	伊利石粘土矿	1	矿石千吨	4824	0	0	4824
21	饰面用花岗岩	2	矿石千吨	52179.5	0	35464.6	16714.9
22	含钾砂页岩	1	矿石千吨	6580	0	6580	0
23	硅藻土	2	矿石千吨	17891.5	7069	0	10822.5
24	水泥配料用页岩	1	矿石千吨	2208.1	0	2208.1	0
25	高岭土	16	矿石千吨	8856.9	927	3537.9	4392
26	水泥配料用泥岩	1	矿石千吨	4160	1310	1460	1390
27	陶瓷土	1	矿石千吨	4198	2438	130	1630
28	饰面用石材	4	矿石万立方米	416.35	0	21.07	395.28
29	建筑用大理岩	2	矿石千吨	501.58	6.57	0	495.01
30	建筑用闪长岩	2	矿石千吨	338.3	0	265.7	72.6
31	泥炭	2	矿石千吨	1096	0	1096	0
32	矿泉水	3	立方米/日	3365	2950	415	0

附表2:

截至2020年底绍兴市主要矿区（床）资源量基本情况

序号	矿区编号	矿区名称	矿产名称	矿产组合	地质勘查工作程度	开发利用情况	矿区规模	品位单位	平均品位	资源量单位	资源量	探明资源量	控制资源量	推断资源量
1	330621471	绍兴县湖塘街道永联村毛婆溪建筑石材矿	建筑用闪长岩	单一矿产	勘探	正在开采	小型	—	—	矿石千立方米	331.3	0	258.7	72.6
2	330621472	绍兴县湖塘街道兴华-永联村小官山建筑石材矿	建筑用闪长岩	单一矿产	勘探	停采	小型	—	—	矿石千立方米	7	0	7	0
3	330621001	绍兴漓铁矿业有限公司	铁矿	主要矿产	勘探	停采	中型	%	22.73	矿石千吨	15923.09	3305.77	5623.97	6993.35
			锌矿	伴生矿产				%	3.1	金属吨	29625.29	0	0	29625.29
			钼矿	伴生矿产				%	0.22	金属吨	4996.46	35.54	0	4960.92
			镍矿	伴生矿产				%	2.3	金属吨	1712.88	0	0	1712.88
4	330621003	绍兴县娄家坞铁矿	铁矿	主要矿产	详查	未利用	小型	%	27.7	矿石千吨	855.05	0	855.05	0
			铜矿	共生矿产				%	0.59	金属吨	418	0	418	0
			锌矿	共生矿产				%	2.56	金属吨	7173	0	7173	0
			冶金用白云岩	共生矿产				—	—	矿石千吨	13934.79	0	7270.34	6664.45
5	330621004	绍兴县兰亭铜矿	铜矿	单一矿产	详查	未利用	小型	%	1.63	金属吨	1106.7	0	854.5	252.2

6	330621005	绍兴平铜(集团)有限公司	铜矿	主要矿产	勘探	停采	中型	%	1	金属吨	82670	11832	4808	66030
			锌矿	共生矿产				%	1.69	金属吨	60851	10545	1053	49253
			硫铁矿	共生矿产				%	14.66	矿石千吨	8173	1349	494	6330
			金矿	伴生矿产				g/t	0.49	金属千克	6147	0	3744	2403
			银矿	伴生矿产				g/t	10.96	金属吨	130	0	81	49
			硒矿	伴生矿产				%	0.0026	金属吨	190	0	190	0
			重晶石	伴生矿产				%	6.58	矿石千吨	7328	0	7328	0
7	330621006	绍兴县桃红铜矿	铜矿	单一矿产	详查	未利用	大型	%	0.79	金属吨	6405.68	0	6405.68	0
8	330621007	绍兴县兰亭铅锌矿	锌矿	单一矿产	普查	未利用	小型	%	4.5	金属吨	4961	0	0	4961
9	330621008	绍兴县中岙金矿	金矿	单一矿产	普查	未利用	小型	g/t	12.86	金属千克	1271.4	0	1271.4	0
10	330621009	绍兴县狮子山石煤矿	石煤	单一矿产	详查	未利用	小型	—	—	矿石千吨	4700	0	4700	0
11	3306210010	绍兴县漓渚含钾岩石矿	含钾砂页岩	单一矿产	详查	未利用	小型	—	—	矿石千吨	6580	0	6580	0
12	3306210011	绍兴县屛泽湖泥炭矿	泥炭	单一矿产	详查	未利用	小型	—	—	矿石千吨	314	0	314	0
13	3306210012	绍兴县红湖泥炭矿	泥炭	单一矿产	详查	未利用	小型	—	—	矿石千吨	782	0	782	0
14	3306210014	绍兴县花街瓷石矿	陶瓷土	单一矿产	详查	未利用	小型	—	—	矿石千吨	4198	2438	130	1630

15	3306210015	绍兴市俞家山花岗岩矿	饰面用花岗岩	单一矿产	普查	未利用	小型	%	85.91	矿石千吨	5167	0	0	5167
16	3306210016	绍兴县铸铺岙金矿	金矿	单一矿产	普查	未利用	小型	g/t	7.17	金属千克	648	0	0	648
17	3306210017	绍兴县秦望山叶蜡石矿	叶蜡石	单一矿产	普查	未利用	小型	—	—	矿石千吨	42.98	0	0	42.98
18	3306210018	绍兴县王坛镇蒋村钼矿	钼矿	主要矿产	普查	未利用	小型	%	0.198	金属吨	4011.52	0	0	4011.52
			铅矿	伴生矿产				%	0.398	金属吨	1932.09	0	0	1932.09
			锌矿	伴生矿产				%	0.54	金属吨	2190.51	0	0	2190.51
19	330622002	浙江省绍兴市上虞区梁岙叶蜡石矿	叶蜡石	单一矿产	详查	正在开采	中型	%	17	矿石千吨	4913.55	1333.11	1130.83	2449.61
20	330622001	上虞县银山坝铅锌矿	铅矿	主要矿产	详查	正在开采	小型	%	7.26	金属吨	37723.69	10729.55	2630.3	24363.83
			锌矿	主要矿产				%	0.75	金属吨	3897.08	1108.43	271.73	2516.93
21	330622004	浙江省上虞县大齐岙银矿	银矿	主要矿产	普查	未利用	小型	g/t	457	金属吨	40.64	0	0	40.64
22	330682018	浙江省绍兴市上虞区丁宅矿区	矿泉水	单一矿产	详查	未利用	中型	—	—	立方米/日	3228	2950	278	0
23	330625002	诸暨县良戈舍铁矿	铁矿	主要矿产	详查	未利用	小型	%	TFe34.06	千吨	1127.04	0	446.11	680.93
			锌矿	伴生矿产				—	—	金属吨	3700	0	0	3700
24	330625003	浙江诸暨市铜岩山矿业有限公司铜岩山多金属矿	铅矿	伴生矿产	详查	未利用	小型	%	2.1	金属吨	3477.02	3432.1	25.54	19.38
			锌矿	伴生矿产				%	3	金属吨	35538.29	29687.41	3415.78	2435.1
			铜矿	主要矿产				%	0.82	金属吨	9491.5	7970.84	180.3	1340.36
			白云岩	主要矿产				%	48	千吨	11891	0	8111.8	3779.2

25	330625004	诸暨市国盛矿产开采经销部寺坞岭（殷家）多金属矿	锌矿	主要矿产	详查	停采	小型	%	2.1	矿石千吨	4776.51	0	4205.64	570.87
			铅矿	伴生矿产				%	1.87	金属吨	3985.25	0	3079.73	905.52
			铜矿	伴生矿产				%	0.87	金属吨	479.02	0	238.9	240.12
			银矿	伴生矿产				g/t	187	金属吨	20.33	0	15.87	4.46
26	330625006	浙江鑫盛黄金有限公司璜山金矿	金矿	单一矿产	详查	停采	小型	g/t	22.31	金属千克	790.17	509.15	108.76	172.26
27	330625007	诸暨县陶家村石煤矿	石煤	单一矿产	详查	停采	小型	—	—	千吨	10301	0	3869	6432
28	330625008	诸暨县霞度石煤矿藏录井田	石煤	主要矿产	详查	未利用	小型	—	—	千吨	11928	1519	10409	0
			磷矿	伴生矿产				—	—	千吨	1851	0	1851	0
29	330625009	诸暨县霞度石煤矿狮象井田	石煤	主要矿产	详查	未利用	小型	—	—	千吨	20466	6690	13776	0
			磷矿	伴生矿产				—	—	千吨	2419	0	2419	0
30	330625010	诸暨县霞度石煤矿霞度井田	石煤	主要矿产	详查	未利用	小型	—	—	千吨	51162	23235	27927	0
			磷矿	伴生矿产				—	—	千吨	4185	0	4185	0
31	330625011	诸暨县霞度石煤矿十二都井田	石煤	主要矿产	详查	未利用	小型	—	—	千吨	67426	31592	23910	11924
			磷矿	伴生矿产				—	—	千吨	2434	0	2434	0
32	330625012	诸暨县红马坞石煤矿洪里坞井田	石煤	单一矿产	详查	未利用	小型	—	—	千吨	118124	45389	64445	8290
33	330625013	诸暨县红马坞石煤矿香山井田	石煤	单一矿产	详查	未利用	小型	—	—	千吨	47482	9665	32400	5417
34	330625014	诸暨县红马坞石煤矿红马坞井田	石煤	单一矿产	详查	未利用	小型	—	—	千吨	29104	5974	22746	384

35	330625015	诸暨县红马坞石煤矿长澜矿段	石煤	单一矿产	详查	未利用	小型	—	—	千吨	35689	0	35689	0
36	330625016	诸暨县大桥石煤矿应店街矿段	石煤	单一矿产	详查	未利用	小型	—	—	千吨	448	0	448	0
37	330625017	诸暨县大桥石煤矿徐坞杨矿段	石煤	单一矿产	详查	未利用	小型	—	—	千吨	26849	0	26849	0
38	330625018	诸暨县大桥石煤矿大桥矿段	石煤	单一矿产	详查	未利用	小型	—	—	千吨	8923	0	8923	0
39	330625020	诸暨市陈宅镇青湾萤石矿	普通萤石	单一矿产	详查	正在开采	小型	%	46.94	CaF ₂ 千吨	101.63	3.2	32.17	66.26
40	330625021	诸暨县上京高岭土矿	高岭土	单一矿产	详查	停采		—	—	千吨	1639	0	1639	0
41	330625022	诸暨县吴子里铅锌矿	铅矿	共生矿产	详查	未利用	小型	%		金属吨	6416	0	6416	0
			锌矿	共生矿产				%	1.45		4283	0	4283	0
			银矿	伴生矿产				g/t	58.53		17.26	0	17.26	0
42	330625023	诸暨县赵家高岭土矿	高岭土	单一矿产	详查	停采	小型	%	Al ₂ O ₃ 25.67 Fe ₂ O ₃ 2.62	千吨	1600	252	1348	0
43	330625024	诸暨市扁担山泥岩矿	水泥配料用泥岩	单一矿产	详查	未利用	小型	%	Al ₂ O ₃ 15.7 Fe ₂ O ₃ 6.67	千吨	4160	1310	1460	1390

44	330625025	诸暨市鑫达矿业有限公司庙下畝金矿	金矿	单一矿产	详查	停采	小型	g/t	3.89	金属千克	236.18	0	99.65	136.53
45	330625026	诸暨市璜山镇七弯铅锌矿	铅矿	共生矿产	详查	正在开采	小型	%	3	金属吨	5586	0	1341	4245
			银矿	共生矿产				g/t	3	金属吨	8.13	0	0.62	7.51
			锌矿	共生矿产				%	10	金属吨	16576.78	0	3705	12871.78
46	330625027	诸暨市燕子山头灰岩矿	水泥用灰岩	单一矿产	普查	停采	小型	%	CaO 45.83 fSiO ₂ 6.48	千吨	13200	11890	0	1310
47	330625028	诸暨市齐村金矿	金矿	单一矿产	详查	未利用	小型	g/t	5.79	金属千克	1345.19	0	0	1345.19
48	330625029	诸暨县梅店金矿	金矿	单一矿产	详查	未利用	小型	g/t	5.11	金属千克	54.2	0	54.2	0
49	330625030	诸暨市街亭砂金矿	金矿	单一矿产	详查	未利用	小型	g/m ³	0.3206	金属千克	773	0	410	363
50	330625031	诸暨市大梧地开石矿	高岭土	共生矿产	普查	未利用	小型	%	Al ₂ O ₃ 22.93	千吨	3840	0	0	3840
			伊利石粘土矿	共生矿产				—	—	千吨	4824	0	0	4824
51	330625033	诸暨市大湾饰面花岗岩矿	饰面用花岗岩	单一矿产	详查	未利用	小型	%	吸水率 0.5	千吨	2160	0	2160	0
52	330681006	诸暨市马骊金矿	金矿	主要矿产	详查	停采	小型	g/t	3.97	金属千克	112	0	26	86
			银矿	共生矿产				g/t	11.08	金属吨	0.32	0	0	0.32
53	330681040	浙江诸暨钱塘矿业投资有限公司青顶山铁矿	铁矿	共生矿产	详查	未利用	中型	%	28	千吨	75853.1	0	59603.4	16249.7
			钒矿	共生矿产				%	0.17	金属吨	44516	0	37541	6975
54	330681043	浙江省诸暨市湮浦镇大青山矿区金银多金属矿	金矿	主要矿产	详查	未利用	小型	g/t	4.06	金属千克	524.82	0	300.07	224.75
			银矿	伴生矿产				g/t	36.38	金属吨	4.69	0	2.69	2

55	330681048	诸暨市应店街镇庄院荷花山页岩矿	水泥配料用页岩	单一矿产	详查	停采	小型	—	—	千吨	2208.1	0	2208.1	0
56	330681421	诸暨市浣东街道盛兆坞三村金寺山石灰石矿	水泥用灰岩	单一矿产	详查	正在	大型	—	—	千吨	6229.97	0	6229.97	0
57	330681423	诸暨市浣东街道周家坞石灰岩矿	水泥用灰岩	单一矿产	详查	停采	小型	—	—	千吨	586.61	0	586.61	0
58	330681488	诸暨市应店街镇仕坂坞狼坞石灰石矿	水泥用灰岩	单一矿产	详查	停采	小型	—	—	千吨	110.1	0	0	110.1
59	330681489	诸暨市应店街镇天丰石灰石矿	水泥用灰岩	单一矿产	详查	停采	小型	—	—	千吨	70.8	0	0	70.8
60	330681498	诸暨市次坞镇桐岭西瓜湾石灰石矿	水泥用灰岩	单一矿产	详查	停采	小型	—	—	千吨	7222	0	0	7222
61	330681500	诸暨市次坞镇新徐坞杨蝙蝠洞石泄坞石灰石矿	水泥用灰岩	单一矿产	详查	停采	小型	—	—	千吨	3318.2	0	0	3318.2
62	330681511	诸暨市次坞镇白马岭下凝灰岩矿	水泥用凝灰岩	单一矿产	详查	停采	小型	—	—	千吨	213	0	0	213
63	330681546	诸暨市应店街镇石塘山石灰石矿	水泥用灰岩	单一矿产	详查	停采	小型	—	—	千吨	95	0	0	95
64	330681548	诸暨市应店街镇祖光石灰石矿	水泥用灰岩	单一矿产	详查	停采	小型	—	—	千吨	16.9	0	0	16.9

65	330681551	诸暨市应店街镇大石岭门前山石灰石矿	水泥用灰岩	单一矿产	详查	停采	小型	—	—	千吨	70.8	0	0	70.8
66	330681555	诸暨市应店街镇十二都孟家湾石灰石矿	水泥用灰岩	单一矿产	详查	停采	小型	—	—	千吨	110.42	0	110.42	0
67	330681614	诸暨市陈宅镇三叉岭萤石矿	普通萤石	单一矿产	详查	未利用	小型	%	45	CaF ₂ 千吨	61.24	0	43.82	17.42
68	330681606	诸暨市璜山镇寺下萤石矿	普通萤石	单一矿产	详查	正在开采	小型	%	66.7	CaF ₂ 千吨	44.06	0	21.94	22.12
69	330681630	诸暨市浣东街道盛兆坞一村里茅山石灰石矿	水泥用灰岩	单一矿产	详查	停采	小型	—	—	千吨	5323.9	0	110.9	5213
70	330681050	诸暨市自居坪矿区自居坪矿段	高岭土	单一矿产	详查	未利用	小型	—	—	千吨	1737	0	1185	552
71	220681613	诸暨市天峰墙体材料厂粘土矿	普通萤石	单一矿产	详查	停采	小型	—	—	千吨	15	0	0	15
72	330681049	浙江省诸暨市牛轭岭矿区	普通萤石	单一矿产	详查	未利用	小型	%	46.26	CaF ₂ 千吨	183.19	0	89.28	93.91
73	330681456	诸暨市新民萤石矿	普通萤石	单一矿产	详查	停采	小型	%	59.79	CaF ₂ 千吨	47.52	0	26.79	20.73
74	330623001	嵊州市长乐镇周庄(桥)多金属矿	铜	主要矿产	普查	未利用	小型	%	1.59	金属吨	396.93	0	396.93	0
			铅	伴生矿产				%	2.36	金属吨	146	0	0	146
			锌	伴生矿产				—	—	金属吨	328	0	0	328

75		嵊州市金庭镇大坑锌矿	锌	主要矿产	普查	未利用	小型	—	—	金属吨	36000	0	0	36000
76	330623002	嵊州市毫石萤石矿	萤石	主要矿产	详查	停采	小型	%	83.84	CaF ₂ 千吨	4.37	0	3.2	1.17
77	330683460	嵊州市贵门乡屏岫萤石矿	萤石	单一矿产	详查	停采	小型	%	45.52	CaF ₂ 千吨	12.48	0	4.55	7.93
78	330683492	嵊州市长乐镇辽湾村磷石矿	萤石	单一矿产	详查	停采	小型	%	55	CaF ₂ 千吨	97.24	14.31	27.37	55.56
79	330683459	嵊州市甘霖镇后门湾萤石矿	萤石	单一矿产	详查	停采	小型	%	79.27	CaF ₂ 千吨	25.22	0	20.79	4.43
80	330683458	嵊州市甘霖镇菜子湾四角年龄萤石矿	萤石	单一矿产	详查	停采	小型	%	69.25	CaF ₂ 千吨	22.68	0	19.42	3.26
81	330683526	嵊州市长乐镇石岭村萤石矿	萤石	单一矿产	详查	停采	小型	%	57.41	CaF ₂ 千吨	68.48	0	33.35	35.13
82	330623003	嵊州市石璜镇三溪萤石矿	萤石	单一矿产	详查	正在开采	中型	%	42.67	CaF ₂ 千吨	201.49	0	77.95	123.54
83	330683017	嵊州市里南乡丁家店萤石矿	萤石	单一矿产	详查	正在开采	小型	%	47.52	CaF ₂ 千吨	51.23	0	36.83	14.4
84	330683530	嵊州市谷来镇护国岭村金家山萤石矿	萤石	单一矿产	详查	未利用	中型	%	43.1	CaF ₂ 千吨	126.67	0	61.09	65.58

85	330623006	嵊州市浦桥、浦义硅藻土矿	硅藻土矿	单一矿产	普查	未利用	大型	—	—	矿石千吨	16673	7069	0	9604
86		嵊州市甘霖镇东雅后俞村岩顶硅藻土矿	硅藻土矿	单一矿产	普查	正在开采	小型	—	—	矿石千吨	1218.5	0	0	1218.5
87	330623004	嵊州市松明培矿区叶蜡石矿	叶蜡石	单一矿产	普查	未利用	小型	—	—	矿石千吨	22.6	22.6	0	0
88	330683531	嵊州市石璜镇石屋石材矿	饰面石材	单一矿产	普查	未利用	小型	—	—	矿石/万立方米	33.25	0	0	33.25
89	330683523	嵊州市金庭镇灵鹤村石材矿	饰面石材	单一矿产	勘探	正在开采	小型	—	—	矿石/万立方米	21.64	0	4.03	17.61
90	330683529	嵊州市北漳镇东林村大牛山石材矿	饰面石材	单一矿产	勘探	正在开采	小型	—	—	矿石/万立方米	80.93	0	17.04	63.89
91	330683462	嵊州市贵门乡上坞山石材矿	饰面石材	单一矿产	详查	未利用	中型	—	—	矿石/万立方米	280.53	0	0	280.53
92	330683013	嵊州崇仁DR8号地热井	地热	单一矿产	详查	正在开采	中型	—	—	立方米/日	480	0	480	0
93	330683008	嵊州市北漳镇1号井	矿泉水	单一矿产	详查	正在开采	小型	—	—	立方米/日	55	0	55	0
94	330683011	嵊州市北漳2、3号井矿泉水厂	矿泉水	单一矿产	详查	正在开采	小型	—	—	立方米/日	82	0	82	0
95	330624004	新昌县后岸银矿	银	主要矿产	勘探	未开发	中型	g/t	189.28	金属吨	208	35	31	141
			金	伴生矿产				g/t	0.25	金属千克	121	29	24	68
			铜	伴生矿产				%	0.37	金属吨	3003	662	415	1926
			铅	伴生矿产				%	0.63	金属吨	6146	696	529	4921
			锌	伴生矿产				%	1.19	金属吨	10778	1425	742	8611

96	330624002	新昌县礅下煤矿	褐煤	单一矿产	勘探	曾开采	小型			矿石千吨	350	0	172	178
97	330624001	新昌县沙溪铁矿	铁	单一矿产	普查	未开采	小型	%	22	矿石千吨	193	0	0	193
98	330624005	新昌县千官岭金银矿	银	共生矿产	详查	曾开采	小型	g/t	265.01	金属吨	14	0	0	14
			金						3.87	金属千克	172	0	0	172
99	330624006	新昌县西山金银矿	银	共生矿产	普查	未开采	小型	g/t	146.93	金属吨	7	0	0	7
			金						1.15	金属千克	26	0	0	26
100	330624436	新昌县澄潭镇神舟萤石矿	萤石	单一矿产	普查	正在开采	小型	%	75	矿石千吨	62.94	0	0	62.94

附表3:

截至2020年底绍兴市探矿权现状表

序号	编号	勘查许可证	探矿权人	项目名称	工作程度	勘查矿种	登记面积 (km ²)	登记拐点坐标	探矿权 有效期限
1	TK-1	T331201304020 47493	绍兴平铜 (集团)有 限公司	浙江省绍兴县平水 镇平水铜矿深部及 外围铜金矿详查	详查	铜金	2.23	1. 120° 36' 04" , 29° 53' 45"	2019.04.09 ~ 2021.04.09
								2. 120° 37' 04" , 29° 53' 45"	
								3. 120° 37' 04" , 29° 53' 00"	
								4. 120° 36' 04" , 29° 53' 00"	
2	TK-2	T331200907020 31426	中国冶金地质 总局浙江 地质勘查院	浙江省绍兴县平水 镇大岩头山-桃红一 带铜矿详查	详查	铜	3.87	1. 120° 34' 30" , 29° 53' 15"	2019.06.24 ~ 2021.06.24
								2. 120° 35' 00" , 29° 53' 15"	
								3. 120° 35' 00" , 29° 53' 00"	
								4. 120° 35' 45" , 29° 53' 00"	
								5. 120° 35' 45" , 29° 52' 45"	
								6. 120° 35' 30" , 29° 52' 45"	
								7. 120° 35' 30" , 29° 52' 15"	
								8. 120° 35' 45" , 29° 52' 15"	
								9. 120° 35' 45" , 29° 52' 00"	
								10. 120° 35' 15" , 29° 52' 00"	
								11. 120° 35' 15" , 29° 52' 15"	
								12. 120° 34' 15" , 29° 52' 15"	
								13. 120° 34' 15" , 29° 52' 00"	
								14. 120° 34' 13" , 29° 52' 00"	
								15. 120° 34' 11" , 29° 52' 07"	
								16. 120° 33' 45" , 29° 52' 30"	
								17. 120° 34' 15" , 29° 52' 30"	
								18. 120° 34' 15" , 29° 52' 45"	
								19. 120° 34' 30" , 29° 52' 45"	

3	TK-3	T331201011020 42582	浙江地质矿业投资有限公司	浙江省绍兴县兰亭镇花街-诸暨市枫桥镇屠家坞地区铜多金属矿普查	普查	铜多金属矿	37.73	1. 120° 27' 34" , 29° 55' 30"	2019.11.07 ~ 2021.11.07
								2. 120° 29' 04" , 29° 55' 30"	
								3. 120° 29' 04" , 29° 54' 00"	
								4. 120° 32' 04" , 29° 54' 00"	
								5. 120° 32' 04" , 29° 52' 30"	
								6. 120° 26' 49" , 29° 52' 30"	
								7. 120° 26' 49" , 29° 51' 15"	
								8. 120° 25' 34" , 29° 51' 15"	
								9. 120° 25' 34" , 29° 52' 15"	
								10. 120° 26' 04" , 29° 52' 15"	
								11. 120° 26' 04" , 29° 54' 00"	
								12. 120° 27' 34" , 29° 54' 00"	
4	TK-4	T330600202008 1040055902	绍兴市上虞舜源红乡村建设发展有限公司	浙江省绍兴市上虞区汤浦镇汤湖村地热资源勘查	普查	地热	1.49	1. 120° 46' 00" , 29° 52' 30"	2020.07.28 ~ 2023.07.28
								2. 120° 47' 00" , 29° 52' 30"	
								3. 120° 47' 00" , 29° 52' 00"	
								4. 120° 46' 00" , 29° 52' 00"	
5	TK-5	T334201810040 59423	绍兴永润农业开发有限公司	浙江省绍兴市上虞区丁宅矿泉水普查	普查	矿泉水	10.25	1. 120° 55' 19" , 29° 53' 30"	2018.10.12 ~ 2021.10.12
								2. 120° 57' 45" , 29° 53' 30"	
								3. 120° 57' 45" , 29° 52' 30"	
								4. 120° 57' 19" , 29° 52' 30"	
								5. 120° 57' 19" , 29° 52' 15"	
								6. 120° 56' 00" , 29° 52' 15"	
								7. 120° 56' 00" , 29° 51' 30"	
								8. 120° 55' 19" , 29° 51' 30"	
6	TK-6	T335201810030 54925	绍兴市上虞叶蜡石矿业有限公司	浙江省绍兴市上虞区梁湖镇梁岙矿区叶蜡石矿普查	普查	叶蜡石	1.67	1. 120° 53' 00" , 29° 53' 45"	2018.10.15 ~ 2021.10.15
								2. 120° 54' 00" , 29° 53' 45"	
								3. 120° 54' 04" , 29° 53' 15"	
								4. 120° 52' 45" , 29° 53' 15"	
								5. 120° 52' 45" , 29° 53' 30"	
								6. 120° 53' 00" , 29° 53' 30"	

7	TK-7	T331200807020 10846	浙江省地勘 投资发展有 限公司	浙江省绍兴市上虞 区章镇镇横塘矿区 铜钼矿地质勘探	勘探	铜钼矿	13.02	1. 120° 54' 04" , 29° 51' 30"	2020.07.28 ~ 2022.07.28
								2. 120° 56' 04" , 29° 51' 30"	
								3. 120° 56' 04" , 29° 52' 00"	
								4. 120° 58' 04" , 29° 52' 00"	
								5. 120° 58' 04" , 29° 51' 15"	
								6. 120° 57' 19" , 29° 51' 15"	
								7. 120° 57' 19" , 29° 50' 45"	
								8. 120° 56' 19" , 29° 50' 45"	
								9. 120° 56' 19" , 29° 50' 15"	
								10. 120° 54' 49" , 29° 50' 15"	
								11. 120° 54' 49" , 29° 50' 45"	
								12. 120° 54' 04" , 29° 50' 45"	
8	TK-8	T334201810040 54924	浙江冰川灵 泉饮料有限 公司	浙江省绍兴市上虞 区章镇镇朱光村矿 泉水勘查	普查	矿泉水	13.42	1. 120° 54' 04" , 29° 50' 00"	2018.10.15 ~ 2021.10.15
								2. 120° 55' 49" , 29° 50' 00"	
								3. 120° 55' 49" , 29° 49' 45"	
								4. 120° 56' 30" , 29° 49' 45"	
								5. 120° 56' 30" , 29° 48' 45"	
								6. 120° 56' 15" , 29° 48' 45"	
								7. 120° 56' 15" , 29° 48' 00"	
								8. 120° 54' 04" , 29° 48' 00"	
9	TK-9	T331200912020 37141	绍兴上虞浙 龙矿业科技 有限公司	浙江省绍兴市上虞 区丁宅乡妙环-郭家 弄银多金属矿详查	详查	银多金属 矿	2.93	1. 120° 58' 34" , 29° 53' 30"	2019.12.24 ~ 2021.12.24
								2. 120° 59' 19" , 29° 53' 30"	
								3. 120° 59' 19" , 29° 53' 15"	
								4. 120° 59' 34" , 29° 53' 15"	
								5. 120° 59' 34" , 29° 52' 45"	
								6. 120° 59' 45" , 29° 52' 45"	
								7. 120° 59' 45" , 29° 52' 30"	
								8. 120° 58' 34" , 29° 52' 30"	

10	TK-10	T331200911303 6147	诸暨市芙蓉山商贸有限公司	浙江省诸暨市璜山镇牛轭岭萤石矿南区详查	详查	萤石	2.81	1. 120° 15' 34" , 29° 31' 15"	2019.11.22 ~ 2021.11.22
								2. 120° 15' 49" , 29° 31' 15"	
								3. 120° 15' 49" , 29° 32' 00"	
								4. 120° 16' 00" , 29° 32' 00"	
								5. 120° 16' 00" , 29° 31' 30"	
								6. 120° 16' 47" , 29° 31' 30"	
								7. 120° 16' 47" , 29° 30' 45"	
								8. 120° 15' 34" , 29° 30' 45"	
11	TK11	T331201904305 5205	诸暨市芙蓉山商贸有限公司	浙江省诸暨市璜山镇牛轭岭萤石矿北区详查	详查	萤石	1.17	1. 120° 16' 00" , 29° 32' 00"	2019.11.22 ~ 2021.11.22
								2. 120° 16' 47" , 29° 32' 00"	
								3. 120° 16' 47" , 29° 31' 30"	
								4. 120° 16' 00" , 29° 31' 30"	
12	TK-12	T331200812202 0706	浙江省第四地质大队	浙江省诸暨市直埠镇直埠山矿区铜矿详查	详查	铜矿	2.36	1. 120° 15' 04" , 29° 49' 45"	2019.10.17 ~ 2021.10.17
								2. 120° 15' 15" , 29° 49' 45"	
								3. 120° 15' 15" , 29° 49' 00"	
								4. 120° 14' 45" , 29° 49' 00"	
								5. 120° 14' 45" , 29° 48' 30"	
								6. 120° 14' 19" , 29° 48' 30"	
								7. 120° 14' 19" , 29° 48' 45"	
								8. 120° 14' 04" , 29° 48' 45"	
								9. 120° 14' 04" , 29° 49' 15"	
								10. 120° 14' 34" , 29° 49' 15"	
								11. 120° 14' 34" , 29° 49' 30"	
								12. 120° 15' 04" , 29° 49' 30"	
13	TK-13	T331200807201 2096	诸暨市金瑞矿业有限公司	浙江省诸暨市湔浦镇大青山矿区金银多金属矿详查	详查	金银多金属	0.37	1. 120° 21' 32" , 29° 36' 45"	2020.07.04 ~ 2022.07.04
								2. 120° 22' 02" , 29° 36' 45"	
								3. 120° 22' 02" , 29° 36' 30"	
								4. 120° 21' 32" , 29° 36' 30"	

14	TK-14	T331200902302 4466	诸暨市万祥 矿山设备有 限公司	浙江省诸暨市璜山 镇塘北-黄家店矿区 萤石矿详查	详查	萤石(普 通)	0.7	1. 120° 17' 30" , 29° 29' 00"	2019.02.20 ~ 2021.02.20
								2. 120° 17' 30" , 29° 28' 30"	
								3. 120° 17' 58" , 29° 28' 30"	
								4. 120° 17' 58" , 29° 29' 00"	
15	TK-15	T331201503205 1129	浙江诸暨铜 岩山矿业有 限公司	浙江省诸暨市湔浦 镇铜岩山矿区铜多 金属矿普查	普查	铜多金	0.93	1. 120° 22' 45" , 29° 37' 00"	2019.03.23 ~ 2021.03.23
								2. 120° 23' 00" , 29° 37' 00"	
								3. 120° 23' 00" , 29° 36' 15"	
								4. 120° 22' 30" , 29° 36' 15"	
								5. 120° 22' 30" , 29° 36' 45"	
								6. 120° 22' 45" , 29° 36' 45"	
16	TK-16	T331200809201 5124	浙江地勘实 业发展有限 公司	浙江省诸暨市阮市 镇良戈舍铁矿外围 详查	详查	铁	0.46	1. 120° 26' 23" , 29° 55' 15"	2019.03.26 ~ 2021.03.26
								2. 120° 26' 51" , 29° 55' 15"	
								3. 120° 26' 51" , 29° 55' 00"	
								4. 120° 26' 45" , 29° 55' 00"	
								5. 120° 26' 45" , 29° 54' 54"	
								6. 120° 26' 23" , 29° 54' 54"	
17	TK-17	T331200912303 7391	浙江磊萤矿 业有限公司	浙江省诸暨市岭北 镇黄城湖至斗鸡岩 地热资源及萤石矿 详查	详查	地热	2.96	1. 120° 15' 49" , 29° 23' 00"	2020.1.12 ~ 2022.1.12
								2. 120° 16' 34" , 29° 23' 00"	
								3. 120° 16' 34" , 29° 23' 30"	
								4. 120° 16' 49" , 29° 23' 30"	
								5. 120° 16' 49" , 29° 23' 00"	
								6. 120° 17' 19" , 29° 23' 00"	
								7. 120° 17' 19" , 29° 22' 30"	
								8. 120° 17' 09" , 29° 22' 30"	
								9. 120° 17' 09" , 29° 22' 15"	
								10. 120° 16' 15" , 29° 22' 15"	
								11. 120° 16' 15" , 29° 22' 45"	
								12. 120° 15' 49" , 29° 22' 45"	

18	TK-18	T331201201204 5835	浙江省第四地质大队	浙江省诸暨市江藻镇吴墅矿区多金属矿详查	详查	铅矿	2.99	1. 120° 17' 15" , 29° 49' 45"	2020.12.10 ~ 2022.12.10
								2. 120° 18' 19" , 29° 49' 45"	
								3. 120° 18' 19" , 29° 49' 00"	
								4. 120° 18' 04" , 29° 49' 00"	
								5. 120° 18' 04" , 29° 48' 45"	
								6. 120° 17' 15" , 29° 48' 45"	
19	TK-19	T331201402104 9176	祥生实业集团有限公司	浙江省诸暨市王家井镇石湖村地热资源勘查	勘探	地热	6.53	1. 120° 14' 04" , 29° 40' 00"	2019.02.10 ~ 2021.02.10
								2. 120° 15' 19" , 29° 40' 00"	
								3. 120° 15' 19" , 29° 39' 15"	
								4. 120° 16' 04" , 29° 39' 15"	
								5. 120° 16' 04" , 29° 38' 15"	
								6. 120° 15' 15" , 29° 38' 15"	
								7. 120° 15' 15" , 29° 38' 30"	
								8. 120° 15' 00" , 29° 38' 30"	
								9. 120° 15' 00" , 29° 38' 45"	
								10. 120° 15' 15" , 29° 38' 45"	
								11. 120° 15' 15" , 29° 39' 15"	
								12. 120° 15' 15" , 29° 39' 15"	
20	TK-20	T335201811205 4958	浙江远普矿业有限公司	浙江省诸暨市璜山镇七弯矿区铅锌矿普查	普查	铅锌矿	3.49	1. 120° 17' 15" , 29° 32' 15"	2020.09.23 ~ 2021.11.23
								2. 120° 18' 00" , 29° 32' 15"	
								3. 120° 18' 00" , 29° 32' 00"	
								4. 120° 18' 15" , 29° 32' 00"	
								5. 120° 18' 15" , 29° 31' 15"	
								6. 120° 17' 15" , 29° 31' 15"	
								7. 120° 17' 15" , 29° 31' 30"	
								8. 120° 16' 47" , 29° 31' 30"	
								9. 120° 16' 47" , 29° 32' 00"	
								10. 120° 17' 15" , 29° 32' 00"	

21	TK-21	T331200905202 8493	浙江地质矿业投资有限公司	浙江省诸暨市东和乡寺前矿区银多金属矿详查	详查	银矿	24.21	1. 120° 24' 30" , 29° 44' 00"	2019.04.09 ~ 2021.04.09
								2. 120° 26' 00" , 29° 44' 00"	
								3. 120° 26' 00" , 29° 42' 00"	
								4. 120° 24' 45" , 29° 42' 00"	
								5. 120° 24' 45" , 29° 41' 30"	
								6. 120° 25' 15" , 29° 41' 30"	
								7. 120° 25' 15" , 29° 41' 15"	
								8. 120° 25' 45" , 29° 41' 15"	
								9. 120° 25' 45" , 29° 41' 00"	
								10. 120° 26' 00" , 29° 41' 00"	
								11. 120° 26' 00" , 29° 39' 30"	
								12. 120° 23' 15" , 29° 39' 30"	
								13. 120° 23' 15" , 29° 41' 00"	
								14. 120° 24' 00" , 29° 41' 00"	
								15. 120° 24' 00" , 29° 41' 45"	
								16. 120° 24' 30" , 29° 41' 45"	
22	TK-22	T331201310204 8405	浙江省地勘投资发展有限公司	浙江省诸暨市山下湖镇岭东矿区铅锌多金属矿普查	普查	铅锌多金属	7.11	1. 120° 18' 19" , 29° 47' 15"	2020.10.08 ~ 2022.10.08
								2. 120° 18' 34" , 29° 47' 15"	
								3. 120° 18' 34" , 29° 48' 30"	
								4. 120° 19' 45" , 29° 48' 30"	
								5. 120° 19' 45" , 29° 49' 00"	
								6. 120° 20' 45" , 29° 49' 00"	
								7. 120° 20' 45" , 29° 48' 30"	
								8. 120° 20' 15" , 29° 48' 30"	
								9. 120° 20' 15" , 29° 47' 45"	
								10. 120° 19' 05" , 29° 47' 45"	
								11. 120° 19' 04" , 29° 46' 45"	
								12. 120° 18' 19" , 29° 46' 45"	

23	TK-23	T334200807301 1786	浙江省有色金属地质勘查局	浙江省诸暨市璜山镇自居坪高岭土矿详查项目	详查	高岭土	0.65	1. 120° 17' 34" , 29° 27' 30"	2019.07.25 ~ 2021.07.25
								2. 120° 18' 00" , 29° 27' 30"	
								3. 120° 18' 00" , 29° 27' 00"	
								4. 120° 17' 34" , 29° 27' 00"	
24	TK-24	T331200902020 24934	嵊州市神州矿业有限公司	浙江省嵊州市长乐镇周桥村矿区萤石矿详查	详查	萤石(普通)	5.9	1. 120° 30' 43" , 29° 27' 00"	2019.03.28 ~ 2021.03.28
								2. 120° 31' 15" , 29° 27' 00"	
								3. 120° 31' 15" , 29° 27' 15"	
								4. 120° 32' 28" , 29° 27' 15"	
								5. 120° 32' 28" , 29° 26' 00"	
								6. 120° 32' 00" , 29° 26' 00"	
								7. 120° 32' 00" , 29° 25' 45"	
								8. 120° 31' 15" , 29° 25' 45"	
								9. 120° 31' 15" , 29° 26' 30"	
								10. 120° 30' 43" , 29° 26' 30"	
25	TK-25	T331200909030 33549	嵊州市恒荣矿业有限公司	浙江省嵊州市谷来镇护国岭村金家山萤石矿详查	详查	萤石(普通)	0.55	1. 120° 38' 34" , 29° 39' 45"	2019.08.05 ~ 2021.08.06
								2. 120° 39' 03" , 29° 39' 45"	
								3. 120° 39' 03" , 29° 39' 30"	
								4. 120° 38' 49" , 29° 39' 30"	
								5. 120° 38' 49" , 29° 39' 15"	
								6. 120° 38' 34" , 29° 39' 15"	
26	TK-26	T331201311030 48764	嵊州市宏泰矿业有限公司	浙江省嵊州市里南乡汉溪矿区萤石矿详查	详查	萤石(普通)	3.36	1. 120° 41' 34" , 29° 25' 30"	2020.11.22 ~ 2022.11.21
								2. 120° 43' 34" , 29° 25' 30"	
								3. 120° 43' 34" , 29° 24' 45"	
								4. 120° 41' 34" , 29° 24' 45"	
27	TK-27	T331200909030 33795	浙江省新昌县镜屏乡建国村萤石矿详查	浙江省新昌县镜屏乡建国村萤石矿详查	详查	萤石(普通)	0.37	1. 120° 43' 26" , 29° 20' 15"	2019.06.16 ~ 2021.06.16
								2. 120° 43' 26" , 29° 20' 30"	
								3. 120° 43' 56" , 29° 20' 30"	
								4. 120° 43' 56" , 29° 20' 15"	

28	TK-28	T331200912030 37397	新昌县恒发 矿业贸易有 限公司	浙江省新昌县镜岭 镇暖谷山矿区萤石 矿详查	详查	萤石(普 通)	2.24	1. 120° 44' 00" , 29° 24' 00"	2020.08.20 ~ 2022.08.20
								2. 120° 44' 45" , 29° 24' 00"	
								3. 120° 44' 45" , 29° 23' 45"	
								4. 120° 44' 30" , 29° 23' 45"	
								5. 120° 44' 30" , 29° 23' 15"	
								6. 120° 44' 45" , 29° 23' 15"	
								7. 120° 44' 45" , 29° 22' 45"	
								8. 120° 44' 15" , 29° 22' 45"	
								9. 120° 44' 15" , 29° 22' 30"	
								10. 120° 43' 30" , 29° 22' 30"	
								11. 120° 43' 30" , 29° 22' 45"	
								12. 120° 43' 45" , 29° 22' 45"	
								13. 120° 43' 45" , 29° 23' 00"	
								14. 120° 44' 00" , 29° 23' 00"	
29	TK-29	T331200906030 31112	新昌县恒发 矿业贸易有 限公司	浙江省新昌县镜岭 镇大坟山一外坞矿 区萤石矿详查	详查	萤石(普 通)	3.73	1. 120° 41' 49" , 29° 19' 45"	2019.08.30 ~ 2021.08.30
								2. 120° 43' 04" , 29° 19' 45"	
								3. 120° 43' 04" , 29° 20' 00"	
								4. 120° 44' 49" , 29° 20' 00"	
								5. 120° 44' 49" , 29° 19' 15"	
								6. 120° 45' 49" , 29° 19' 15"	
								7. 120° 45' 49" , 29° 19' 00"	
								8. 120° 44' 34" , 29° 19' 00"	
								9. 120° 44' 34" , 29° 19' 45"	
								10. 120° 43' 19" , 29° 19' 45"	
								11. 120° 43' 19" , 29° 19' 30"	
								12. 120° 41' 49" , 29° 19' 30"	

30	TK-30	T330600201208 4010046424	浙江地勘实业发展有限公司	浙江省新昌县后岸银矿区外围银多金属	普查	银多金属	0.88	1, 120° 57' 34" , 29° 27' 00"	2020.08.15 ~ 2022.08.15
								2, 120° 58' 00" , 29° 27' 00"	
								3, 120° 58' 00" , 29° 27' 15"	
								4, 120° 58' 30" , 29° 27' 15"	
								5, 120° 58' 30" , 29° 27' 00"	
								6, 120° 58' 15" , 29° 27' 00"	
								7, 120° 58' 15" , 29° 26' 45"	
								8, 120° 57' 34" , 29° 26' 45"	
31	TK-31	T331200903020 25827	浙江地勘投资发展有限公司	浙江省新昌县后岸银矿区银矿勘探	勘探	银矿	1.46	1, 120° 57' 30" , 29° 27' 45"	2019.03.14 ~ 2021.03.14
								2, 120° 57' 45" , 29° 27' 45"	
								3, 120° 57' 45" , 29° 28' 00"	
								4, 120° 58' 14" , 29° 28' 00"	
								5, 120° 58' 14" , 29° 27' 15"	
								6, 120° 57' 30" , 29° 27' 15"	
32	TK-32	T330624201811 7040054986	浙江能诚矿山机械有限公司	浙江省新昌县沙溪镇董村村雪头岭饰面用花岗岩矿详查	详查	饰面用花岗岩矿	0.72	1, 121° 09' 00" , 29° 26' 30"	2020.11.02 ~ 2023.11.02
								2, 121° 09' 30" , 29° 26' 30"	
								3, 121° 09' 30" , 29° 26' 01"	
								4, 121° 09' 00" , 29° 26' 01"	

附表4:

2020年底绍兴市矿产资源开发利用现状表

矿产名称	矿山数 (个)				产量					矿业产值 (万元)			
	大型	中型	小型	合计	单位	大型矿山	中型矿山	小型矿山	合计	大型矿山	中型矿山	小型矿山	合计
金矿	0	0	3	3	万吨	0	0	0	0	0	0	0	0
铅锌矿	0	0	3	3	万吨	0	0	8.95	8.95	0	0	3952	3952
铁矿	2	0	0	2	万吨	0	0	0	0	0	0	0	0
铜矿	0	0	2	2	万吨	0	0	13.9	13.9	0	0	5343	0
萤石	0	1	9	10	万吨	0	1.77	1.53	3.3	0	3540	1597	5137
叶蜡石	0	1	0	1	万吨	0	9.52	0	9.52	0	1515	0	1515
水泥用灰岩	1	1	0	2	万吨	110.8	18.17	0	128.97	5540	9109	0	14649
地热	0	1	0	1	立方米/日	0	49.6	0	49.6	0	300	0	300
矿泉水	0	0	3	3	立方米/日	0	0	43.9	43.9	0	0	142	142
硅藻土	0	0	1	1	万吨	0	0	3	3	0	0	300	300
砖瓦页岩	0	0	1	1	万吨	0	0	12	12	0	0	1200	1200
建筑用石料	8	4	2	14	万吨	819.46	53.34	74.12	946.92	56577	4124	5378	66079
建筑用砂	1	0	0	1	万吨	37.98	0	0	37.98	2469	0	0	2469
饰面用石材矿	1	0	4	5	万立方米	0	8.2	14.52	22.72	3462	0	1452	4914
总计	13	8	27	49	万吨	968.24	82.8	113.5	1164.54	68048	18588	19364	100657
备注:	总产量中的数据不含地热、矿泉水和饰面用石材矿的产量数据; 矿业总产值则包含所有矿产的产值数据。												

附表5:

2020年绍兴市主要矿山开发利用现状表

序号	矿山名称	采矿许可证号	矿产名称	资源量单位	资源量	开发利用状态	开采规模	产量单位	设计生产能力	产量	矿业产值(万元)	开采回采率(%)	选矿回收率(%)	综合利用率(%)	有效期限
1	越城区东浦街道清水闸村梅里尖山北侧边坡生态环境综合治理工程建筑石料(凝灰岩)矿	C330602202011716015095	建筑用石料(凝灰岩)	千立方米	464.1	正在开采	中型	万吨/年	76	0	0	—	—	—	2020.11.20 ~ 2022.5.20
2	绍兴县湖塘街道永联村毛婆溪建筑石材矿	C3306212012117130127739	建筑用闪长岩	万立方米	33.13	正在开采	小型	万立方米/年	10.17	8.2	3462	95	—	100	2012.11.20 ~ 2022.11.19
3	绍兴县湖塘街道兴华一永联村小官山建筑石材矿	C3306212012117130127754	建筑用闪长岩	万立方米	0.7	停采	小型	万立方米/年	3.75	0	0	0	—	—	2012.11.20 ~ 2022.11.19
4	绍兴漓铁矿业有限公司	C3300002011022220106008	铁矿、钼矿、(铁矿含选厂)	万吨	2525.9	停采	大型	万吨/年	100	0	0	0	—	—	2011.02.10 ~ 2028.04.05
5	绍兴平铜(集团)有限公司绍兴铜都矿业有限公司	C3300002010103220080200	铜矿、锌、硫	万吨	829.99	停采	小型	万吨/年	20	13.9	5343	79.58	—	100	2017.03.09 ~ 2027.03.09

6	柯桥区马鞍镇马鞍山东侧宝善桥村赐富地块边坡防治与场地开挖工程项目建筑用石料(砂岩)矿	C330621201912724014914	建筑用石料(砂岩)矿	千立方米	311.4	正在开采	小型	万吨/年	49.4	74.12	5378	100	—	100	2019.12.19 ~ 2021.06.19
7	绍兴市银山矿业有限公司上虞银山坝铅锌矿	C3300002010103210081132	铅矿、锌矿	千吨	371.82	正在开采	小型	万吨/年	3	0.88	382	75.33%	—	100	2017.06.19 ~ 2027.06.19
8	上虞叶蜡石矿业有限公司叶蜡石矿	C3300002010117120083008	叶蜡石	千吨	3509.04	正在开采	中型	万吨/年	10	9.52	1515	89.93%	—	100	2018.06.04 ~ 2034.01.20
9	绍兴市上虞区曹娥街道蒿东村联发废弃矿山综合治理工程普通建筑石料矿	C3306822017037130144155	建筑用石料(凝灰岩)	千立方米	1333	正在开采	大型	万吨/年	165.85	166.36	3667	100	—	100	2017.04.01 ~ 2022.04.01
10	绍兴中大人地饮料有限公司	C3300002010108110079861	矿泉水	千立方米/日		停产	小型	万立方米/年	1	0	1	—	—	—	2017.05.10 ~ 2027.05.10
11	诸暨市新民磷石矿	C3300002010106120079905	萤石	千吨	0	停采	小型	万吨/年	1	0	0	94.26	—	100	2012.06.01 ~ 2021.02.17
12	诸暨市陈宅镇青湾萤石矿	C330000200905612001707	萤石	千吨	173.23	正在开采	小型	万吨/年	1.2	0	0	—	—	—	2020.12.16 ~ 2026.02.16

13	诸暨市璜山镇寺下萤石矿	C3300002010016120055406	萤石	千吨	44.06	正在开采	小型	万吨/年	1.05	0.58	522	95.5	—	100	2014.07.30 ~ 2021.09.28
14	诸暨市陈宅镇三叉岭萤石矿	C3300002010016120055408	萤石	千吨	61.24	正在开采	小型	万吨/年	1	0.75	675	93.5	—	100	2014.01.30 ~ 2022.02.28
15	浙江鑫盛黄金有限公司璜山金矿	C3300002008104120001052	金矿	千吨	61.24	正在开采	小型	万吨/年	1.5	0	0	—	—	—	2019.01.04 ~ 2029.01.04
16	诸暨市马骊金矿	C3300002009124220050415	金矿	千吨	83.3	停采	小型	万吨/年	0.51	0	0	—	—	—	2018.09.01 ~ 2024.09.01
17	诸暨市鑫达矿业有限公司庙下畝金矿	C3300002009014120002683	金矿	千吨	232.64	停采	小型	万吨/年	2.1	0	0	—	—	—	2018.10.28 ~ 2023.03.28
18	诸暨市璜山镇七弯铅锌矿	C3300002010103220079913	铅锌矿	千吨	391.89	正在开采	小型	万吨/年	5.6	8.07	3570	89.6	—	100	2019.08.19 ~ 2024.09.25
19	浙江诸暨市铜岩山矿业有限公司铜岩山多金属矿	C3300002010103220080125	铜矿、锌矿、冶金用白云岩	千吨	198.23	正在开采	小型	万吨/年	铜锌2万吨;白云岩40万吨	0	0	—	—	—	2019.03.19 ~ 2021.08.18
20	诸暨市国盛矿产开采经销部寺坞岭(殷家)多金属矿	C3300002011053210111786	铅矿	千吨	239.41	停采	小型	万吨/年	1	0	0	—	—	—	2021.08.01 ~ 2024.05.31
21	诸暨市浣东街道盛兆坞三村金寺山石灰石矿	C3300002011097130118052	水泥用石灰岩	千吨	2255.71	正在开采	大型	万吨/年	140	110.8	5540	100	—	100	2011.09.06 ~ 2026.06.30

22	诸暨市店口镇上畈村万笋山普通建筑用石料矿	C3300002011117130120713	建筑用石料(凝灰岩)	千吨	29673.2	正在开采	大型	万吨/年	280	480.8	37180	100	—	100	2016.09.22 ~ 2026.11.27
23	诸暨市次坞镇沈河村葛宝山石灰岩矿	C3306832019077130148305	水泥用石灰岩	千吨	1054.1	正在开采	中型	万吨/年	98	18.17	9109	100	—	100	2015.12.16 ~ 2024.06.16
24	浙江诸暨钱塘矿业投资有限公司青顶山铁矿	C3300002009052210020183	铁矿	千吨	2421.12	正在开采	大型	万吨/年	200	0	0	—	—	—	2011.09.30 ~ 2024.05.30
25	诸暨市次坞镇新回头村香山矿区矿地综合开发利用项目建筑用石料灰岩矿	C3306812020047150149680	建筑石料用灰岩矿	千吨	21230	在建	大型	万吨/年	500	0	0	—	—	—	2020.04.21 ~ 2024.12.20
26	浙江诸宏实业有限公司建设场地平整工程建筑用石料(凝灰岩)矿	C3306812019077130148264	建筑用石料(凝灰岩)	万吨	174.33	正在开采	中型	万立方米/年	36	28.34	1624	100	—	100	2019.07.17 ~ 2021.07.16
27	嵊州市福源矿业有限公司三溪萤石矿	C3300002009036220006479	萤石	万吨	47.22	正在开采	小型	万吨/年	3	1.77	3540	95	86	82	2010.12.31 ~ 2023.10.31
28	嵊州市长乐镇石岭村萤石矿	C3300002013106110131547	萤石	万吨	6.78	停采	小型	万吨/年	1	0	0	—	—	—	2013.10.08 ~ 2023.10.08
29	嵊州市甘霖镇菜子湾四角年岭下矿	C3300002011016120103411	萤石	万吨	3.29	停采	小型	万吨/年	1	0	0	—	—	—	2017.12.29 ~ 2021.06.28

30	嵊州市长乐镇辽湾村磷石矿	C3300002014046120133907	萤石	万吨	5.23	停采	小型	万吨/年	1	0	0	—	—	—	2019.05.01 ~ 2020.12.30
31	嵊州市甘霖镇后门湾磷石矿	C3300002009116120042206	萤石	万吨	3.18	停采	小型	万吨/年	1	0	0	—	—	—	2017.03.14 ~ 2020.11.10
32	嵊州市金庭镇灵鹅村饰面用石材(花岗岩)矿	C3306832012087130126823	饰面用花岗岩	万立方米	4.03	正在开采	小型	万立方米/年	4.3	3.54	354	100	70	100	2020.07.24 ~ 2022.07.24
33	嵊州市北漳镇东林村大牛山饰面用花岗岩矿	C3306832014077130134950	饰面用花岗岩	万立方米	63.89	正在开采	小型	万立方米/年	8	10.98	1098	100	60	100	2014.07.20 ~ 2024.07.20
34	嵊州市黄泽镇坑边建筑用石料(凝灰岩)矿	C3306832013077130130644	建筑用凝灰岩	万吨	19.15	停采	小型	万吨/年	25	0	0	—	—	—	2013.07.22 ~ 2023.07.15
35	浙江省嵊州市里南乡丁家店萤石矿	C3300002019076110148202	萤石	万吨	10.78	在建	小型	万吨/年	1.5	0.2	400	85	85	72	2019.07.06 ~ 2027.04.06
36	嵊州市下王镇溪后村优坪建筑用石料(玄武岩)矿	C3306832019077130148305	玄武岩	万吨	1360	在建	中型	万吨/年	90	15	1500	100	100	100	2019.07.26 ~ 2034.07.25
37	绍兴中翔旅游投资有限公司嵊州崇仁DR8号地热井	C3300002013121110132582	地热	立方米/日	1170	正在开采	中型	立方米/日	480	49.6	300	—	—	—	2013.12.30 ~ 2033.12.30

38	宁波石源矿泉水开发有限公司嵊州市北漳镇1号井	C3300002009078110029130	矿泉水	立方米/日	92.7	正在开采	小型	立方米/日	55	2.5	3	—	—	—	2015.06.24 ~ 2025.06.24
39	嵊州市北漳2、3号井矿泉水厂	C3300002008078110000284	矿泉水	立方米/日	120.9	正在开采	小型	立方米/日	82	41.4	138	—	—	—	2017.04.05 ~ 2027.04.05
40	嵊州市甘霖镇东雅后俞村岩顶硅藻土矿	C3306832019107150148812	硅藻土	万吨	122	在建	小型	万吨/年	18	3	300	100	100	100	2019.10.30 ~ 2026.10.30
41	嵊州市崇仁镇富西新村岭脚下重叠岭建筑用石料(凝灰岩)矿	C3306832018127130147204	建筑用凝灰岩	万吨	789	在建	中型	万吨/年	87	10	1000	100	100	100	2018.12.21 ~ 2027.12.21
42	嵊州市长乐镇石碓村友家湾砖瓦用页岩矿	C3306832019117150148821	砖瓦用页岩	万吨	481	在建	小型	万吨/年	30	12	1200	100	100	100	2019.11.05 ~ 2035.11.04
43	浙江浙东石业发展有限公司	C3306242010107130078996	建筑用花岗岩	万立方米	3.71	停采	小型	万吨/年	5	0	0	98	—	100	2020.12.25 ~ 2022.12.25
44	新昌县儒岙镇庄山村岭塘岗建筑用砂矿	C3306242017117130145371	建筑用砂	万立方米	109.99	正在开采	小型	万吨/年	50	37.98	2469	100	—	100	2017.11.13 ~ 2024.11.13
45	新昌县回山镇蟠溪村高琅平山建筑石料用玄武岩矿	C3306242014067130134473	建筑用玄武岩	万立方米	171.14	正在开采	小型	万吨/年	48	88.76	6510	100	—	100	2014.06.17 ~ 2028.06.17

46	新昌县羽林街道孟家塘村岩下山建筑用玄武岩矿	C3306242016057130142128	建筑用玄武岩	万立方米	55.34	正在开采	小型	万吨/年	45	12.86	1479	100	—	100	2016.05.30 ~ 2024.05.30
47	新昌县羽林街道大塘坑村大坪岗建筑用石料(玄武岩)矿	C3306242018047130146130	建筑用玄武岩	万立方米	48.79	正在开采	中型	万吨/年	53	70.01	7701	100	—	100	2018.04.19 ~ 2022.04.19
48	新昌县城南乡朱王银村马头山建筑用石料(凝灰岩)矿	C3306242018097130146713	建筑用凝灰岩	万立方米	665.66	正在开采	中型	万吨/年	79	0.67	40	100	—	100	2018.09.04 ~ 2040.09.04
49	浙江新昌境外并购产业合作园中小微企业园建设项目新昌县羽林街道大塘坑下园建筑用石料(凝灰岩)矿	C3306242020087250150468	建筑用凝灰岩	万立方米	91.09	在建	中型	万吨/年	62	0	0	100	—	100	2020.08.28 ~ 2024.08.28

附表6:

绍兴市矿产资源勘查规划区块表

序号	编号	区块名称	勘查主矿种	拐点坐标	区块面积 (km ²)	现勘查 程度	设置类别	拟设探矿权 勘查阶段	投放时序	所在 行政区	设置依据
1	KQ016	诸暨市庙下畝金矿普查	金	1, 120.1700000, 29.3430000	10.1	调查评价	空白区新设	普查	2021-2022年	诸暨市	省级规划划定
				2, 120.1915000, 29.3430000							
				3, 120.1915000, 29.3300000							
				4, 120.1700000, 29.3300000							
2	KQ017	绍兴市柯桥区富盛-银山金银多金属矿普查	金银多金属	1, 120.4430000, 29.5945000	20.8	调查评价	空白区新设	普查	2023-2025年	越城区、上虞区	省级规划划定
				2, 120.4645000, 29.5945000							
				3, 120.4645000, 29.5845000							
				4, 120.4545000, 29.5845000							
				5, 120.4545000, 29.5745000							
				6, 120.4430000, 29.5745000							
				7, 120.4430000, 29.5645000							
				8, 120.4230000, 29.5645000							
				9, 120.4230000, 29.5800000							
				10, 120.4330000, 29.5800000							
				11, 120.4330000, 29.5900000							
				12, 120.4430000, 29.5900000							
3	SKQ01	柯桥区兰亭矿区地热资源勘查	地热	1, 120.2915000, 29.5530000	4.1		空白区新设	勘查	2021-2023年	柯桥区	市级规划划定
				2, 120.3000000, 29.5530000							
				3, 120.3000000, 29.5515000							
				4, 120.3023801, 29.5514954							
				5, 120.3023650, 29.5445095							
				6, 120.3006883, 29.5445160							
				7, 120.3006820, 29.5432701							
				8, 120.3044791, 29.5432555							
				9, 120.3045000, 29.5415000							
				10, 120.2915000, 29.5415000							

4	SKQ02	柯桥区福全矿区地热资源勘查	地热	1, 120.2641254, 30.0111765	17.96		空白区新设	勘查	2021-2023年	柯桥区	市级规划划定
				2, 120.2856253, 30.0111766							
				3, 120.2856253, 29.5956766							
				4, 120.2941253, 29.5956766							
				5, 120.2941222, 29.5852125							
				6, 120.2641218, 29.5852123							
5	SKQ03	柯桥区湖塘矿区地热资源勘查	地热	1, 120.2230000, 30.0100000	14.99		空白区新设	勘查	2021-2023年	柯桥区	市级规划划定
				2, 120.2500000, 30.0100000							
				3, 120.2500000, 29.5945000							
				4, 120.2430000, 29.5945000							
				5, 120.2430000, 29.5915000							
				6, 120.2500000, 29.5915000							
				7, 120.2459969, 29.5847505							
				8, 120.2314968, 29.5847505							
				9, 120.2315128, 29.5905249							
				10, 120.2230127, 29.5905250							
6	SKQ04	诸暨市暨南街道金杜岭村一带地热资源勘查	地热	1, 120.1630000, 29.4030000	28.69		空白区新设	勘查	2022-2025年	诸暨市	市级规划划定
				2, 120.2000000, 29.4030000							
				3, 120.2000000, 29.3745000							
				4, 120.1630000, 29.3745000							
7	SKQ05	上虞区长塘镇桃花源一带地热资源勘查 (SKQ05)	地热	1, 120.4715000, 29.5745000	4.83		空白区新设	勘查	2022-2025年	上虞区	市级规划划定
				2, 120.4715000, 29.5615000							
				3, 120.4615000, 29.5615000							
				4, 120.4615000, 29.5700000							
				5, 120.4600000, 29.5700000							
				6, 120.4600000, 29.5730000							
				7, 120.4615000, 29.5730000							
				8, 120.4615000, 29.5745000							

附表7:

绍兴市矿产资源重点开采区规划表

序号	编号	开采区名称	所在行政区	面积(km ²)	拐点坐标	主要矿产	资源量单位	资源量	现有采矿权数量	拟设采矿权数量	拟设采矿权生产规模	规划方向	备注
1	CZ003	诸暨璜山镇萤石、铜金多金属矿重点开采区	诸暨市	85.6	1, 120.2228894, 29.3748946	萤石	矿物万吨	49.2	7 (包括萤石2个、金矿3个、铅锌矿1个、铜1个)	2	萤石: 5万吨/年	通过提升矿产资源开发利用水平, 增强萤石矿产供应能力	省级规划划定
					2, 120.2338581, 29.3616571	铜	金属万吨	0.15					
					3, 120.1927678, 29.3253924	铅		16					
					4, 120.1927821, 29.2910979	金	金属千克	1156					
					5, 120.1840242, 29.2825185								
					6, 120.1725306, 29.2825185								
					7, 120.1725988, 29.3038991								
					8, 120.1535776, 29.3037562								
					9, 120.1535776, 29.3312418								
2	SCZ001	诸暨市次坞镇-应店街道石灰岩矿重点开采区	诸暨市	52.8	1, 120.1116776, 29.5252442	水泥用灰岩	矿石万吨	1101	2	1	200万吨/年	通过结构优化、提升矿产资源开发利用水平, 增强水泥用灰岩矿保障能力	市级规划划定
					2, 120.1248223, 29.5053724								
					3, 120.0856358, 29.4702674								
					4, 120.063848, 29.4917426								
					5, 120.0804103, 29.5106961								
3	SCZ002	上虞区梁岙叶蜡石矿重点开采区	上虞区	3.7	1, 120.5240453, 29.5401707	叶蜡石	矿石万吨	491.36	1	0		提升矿产资源开发利用水平, 增强叶蜡石矿产供应能力	市级规划划定
					2, 120.5408749, 29.5400404								
					3, 120.5407748, 29.5309221								
					4, 120.5239465, 29.5310524								

4	SCZ003	嵊州市东雅后俞~施家硅藻土矿重点开采区	嵊州市	22.9	1, 120.4601511, 29.3656493	硅藻土	矿石万吨	1789.15	1	1	20万吨/年	通过结构优化、提升矿产资源开发利用水平, 增强硅藻土矿产供应能力	市级规划划定
					2, 120.4720017, 29.3454362								
					3, 120.4419666, 29.3331246								
					4, 120.4309137, 29.3532288								

附表8:

绍兴市建筑用石料矿集中开采区规划表

序号	编号	开采区名称	所在行政区	面积(km ²)	拐点坐标	资源量单位	资源量	现有采矿权数量	拟设采矿权数量	拟设采矿权生产规模	规划方向	备注
1	CS1	上虞区丰惠镇-永和镇建筑用石料矿市级集中开采区	上虞区	53.5	1, 121. 0408887, 30. 00175866	万吨	20000	0	1	200万吨/年	通过结构优化, 增强绍兴主城区及当地建筑用石料矿保障能力	
					2, 121. 0416542, 30. 00126635							
					3, 121. 0431198, 29. 5959731							
					4, 121. 0434931, 29. 59561399							
					5, 121. 0439926, 29. 59388081							
					6, 121. 0503748, 29. 59170257							
					7, 121. 0455814, 29. 58538803							
					8, 121. 0321785, 29. 57438321							
					9, 121. 0304506, 29. 58025619							
					10, 121. 0208163, 29. 57227306							
					11, 121. 0225123, 29. 57027498							
					12, 120. 5743875, 29. 53332147							
					13, 120. 5606119, 29. 54589526							
					14, 121. 0345412, 30. 00177596							
					15, 121. 0408887, 30. 00175866							
2	CS2	上虞区章镇镇-嵊州市下王镇建筑用石料矿市级集中开采区	上虞区、嵊州市	64.7	1, 120. 5123260, 29. 4713587	万吨	30000	1	1	1000万吨/年	通过结构优化、提升矿产资源开发利用水平, 增强绍兴主城区及当地建筑用石料矿保障能力	力争纳入全国绿色矿山名录库
					2, 120. 5450145, 29. 4708072							
					3, 120. 5409328, 29. 4103715							
					4, 120. 5026159, 29. 4113776							

3	CS3	嵊州市黄泽镇-金庭镇建筑用石料矿市级集中开采区	嵊州市、新昌县	24	1, 120. 5732419, 29. 3808694	万吨	10000	1	2	建筑用石料: 200万吨/年; 建筑用砂: 200万吨/年	通过结构优化、提升矿产资源开发利用水平, 增强当地建筑用石料矿保障能力	现有的1家矿山到期关闭
					2, 120. 5857718, 29. 3730780							
					3, 120. 5822761, 29. 3624703							
					4, 121. 0001929, 29. 3544221							
					5, 121. 0019465, 29. 3613846							
					6, 121. 0415576, 29. 3430502							
					7, 121. 0345128, 29. 3335434							
					8, 120. 5640413, 29. 3639793							
4	CS4	新昌县沙溪镇建筑用石料矿市级集中开采区	新昌县	2.8	1, 121. 0758996, 29. 3232948	万吨	5000	0	1	200万吨/年	通过结构优化、提升矿产资源开发利用水平, 增强当地建筑用石料矿保障能力	
					2, 121. 0916682, 29. 3235252							
					3, 121. 0919681, 29. 3150839							
					4, 121. 0800876, 29. 3150143							
5	CS5	新昌县中北部建筑用石料矿市级集中开采区	新昌县	73.4	1, 120. 5620389, 29. 3236868	万吨	30000	4	3	200万吨/年	通过结构优化、提升矿产资源开发利用水平、鼓励矿地综合利用项目, 增强当地建筑用石料矿保障能力, 拓展建设用地新空间	3家矿山到期关闭
					2, 120. 5828671, 29. 3150404							
					3, 120. 5742673, 29. 3025673							
					4, 121. 0136294, 29. 2802261							
					5, 121. 0034549, 29. 2647347							
					6, 120. 5652474, 29. 2858967							
					7, 120. 5650829, 29. 2532179							
					8, 120. 5413818, 29. 2535847							
					9, 120. 5418305, 29. 2903127							

6	CS6	新昌县镜岭镇建筑用石料矿市级集中开采区	新昌县	3	1, 120. 4514038, 29. 23000074	万吨	3000	0	1	200万吨/年	通过结构优化、提升矿产资源开发利用水平, 增强当地建筑用石料矿保障能力	
					2, 120. 4525325, 29. 22565074							
					3, 120. 4537566, 29. 22495623							
					4, 120. 4605217, 29. 2223835							
					5, 120. 4523067, 29. 21448807							
					6, 120. 4433343, 29. 22278919							
7	CS7	新昌县回山镇建筑用石料矿市级集中开采区	新昌县	23. 1	1, 120. 4701255, 29. 1739341	万吨	10000	1	1	200万吨/年	通过结构优化、提升矿产资源开发利用水平, 增强当地建筑用砂石矿保障能力	
					2, 120. 5139977, 29. 1824604							
					3, 120. 5131409, 29. 1643943							
					4, 120. 4653891, 29. 1557299							

附表9:

绍兴市矿产资源开采规划区块表

序号	编号	区块名称	开采主矿种	涉及开采总量控制矿种	拐点坐标	面积(平方千米)	设置类型	资源量单位	资源量	投放时序	所在行政区	备注
1	CQ002	诸暨市璜山镇牛轭岭萤石矿(北区)	萤石	无	1, 3268267.84, 40525978.27	0.6	探矿权转采矿权	矿物量万吨	33.7	2021-2022	诸暨市	省级规划划定
					2, 3268263.34, 40526281.88							
					3, 3268275.74, 40526487.92							
					4, 3268274.67, 40526791.39							
					5, 3268285.82, 40526996.79							
					6, 3268277.60, 40527114.78							
					7, 3267718.69, 40527114.80							
					8, 3267672.11, 40526989.62							
					9, 3267650.03, 40526779.36							
					10, 3267729.68, 40526595.60							
					11, 3267558.24, 40526438.53							
					12, 3267577.41, 40526304.43							
					13, 3267810.60, 40526201.86							
					14, 3268011.18, 40526034.68							
					15, 3268122.45, 40525952.46							
2	CQ003	诸暨市璜山镇黄家店萤石矿	萤石	无	1, 3262877.58, 40528394.29	0.7	探矿权转采矿权	矿物量万吨	11	2021-2022	诸暨市	省级规划划定
					2, 3262879.51, 40529148.60							
					3, 3261955.80, 40529150.98							
					4, 3261953.88, 40525952.46							

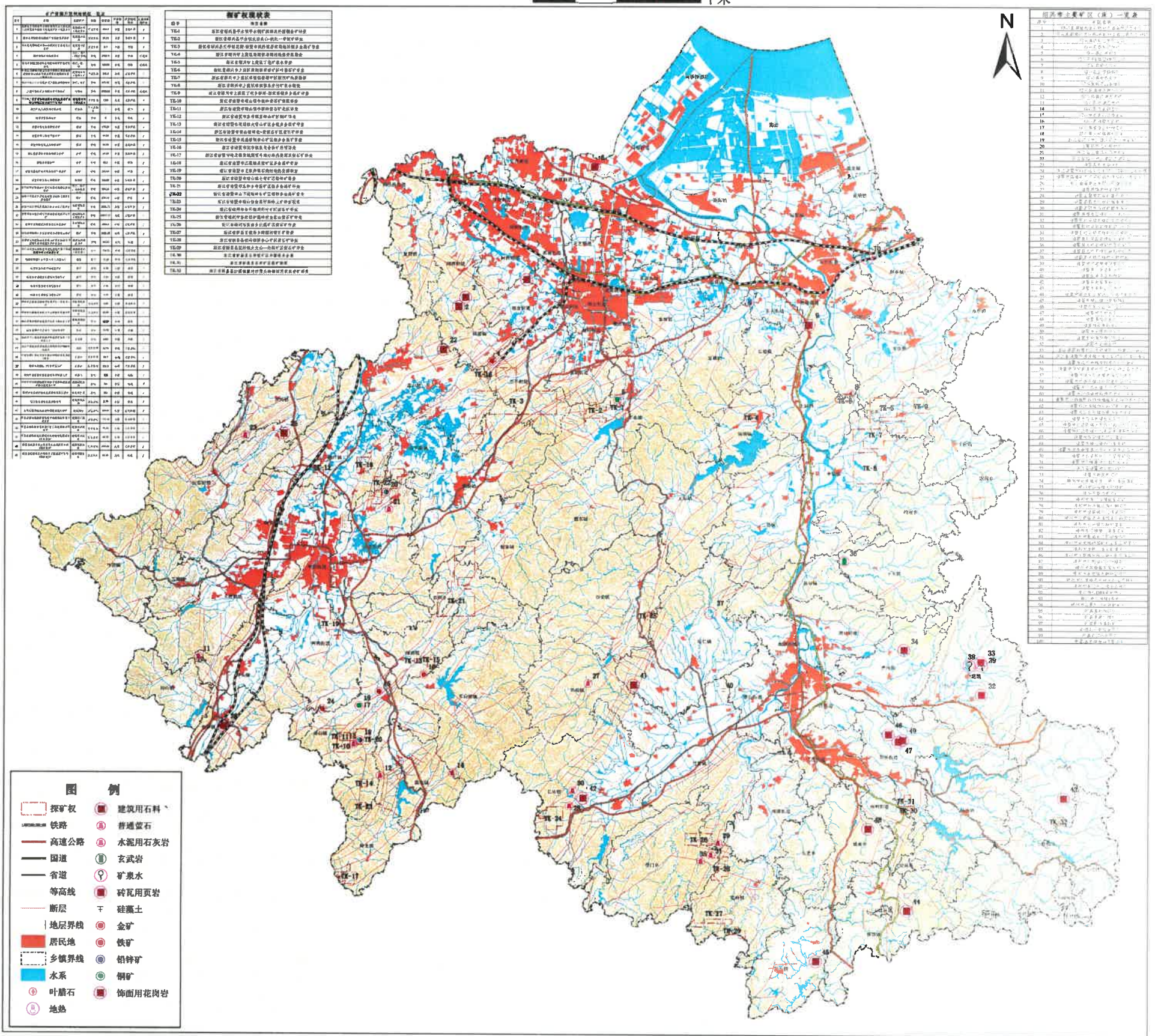
3	CQ004	嵊州市谷来镇护国岭村金家山萤石矿	萤石	无	1, 3282868.92, 40562239.18	0.5	探矿权转采矿权	矿物量万吨	12.7	2023-2025	嵊州市	省级规划划定
					2, 3282873.27, 40563019.08							
					3, 3282411.39, 40563021.67							
					4, 3282409.28, 40562645.15							
					5, 3281947.41, 40562647.73							
					6, 3281945.17, 40562244.30							
4	CQ005	嵊州市长乐镇周桥村矿区萤石矿	萤石	无	1, 3259256.66, 40549773.86	1.1	探矿权转采矿权	矿物量万吨	初步估算 25.0; 预期 70.9	2023-2025	嵊州市	省级规划划定
					2, 3259260.01, 40550528.43							
					3, 3258798.15, 40550530.49							
					4, 3258801.80, 40551338.99							
					5, 3258339.94, 40551341.09							
					6, 3258332.95, 40549777.92							
5	CQ006	嵊州市里南乡汉溪矿区萤石矿	萤石	无	1, 3256118.02, 40567930.01	2.2	探矿权转采矿权	矿物量万吨	14.6	2022-2023	嵊州市	省级规划划定
					2, 3256125.36, 40569143.08							
					3, 3255663.50, 40569145.90							
					4, 3255665.98, 40569550.27							
					5, 3256127.84, 40569547.43							
					6, 3256133.51, 40570463.97							
					7, 3255209.78, 40570469.72							
					8, 3255194.29, 40567935.55							

6	SCK001	绍兴市上虞区丁宅乡饮用天然矿泉水矿开采规划区块	矿泉水	无	1, 3307075.84, 40589064.51	7	探矿权转采矿权	立方米/日	3228	2022-2024	上虞区	市级规划划定
					2, 3307084.72, 40590164.78							
					3, 3307546.63, 40590161.03							
					4, 3307556.49, 40591368.60							
					5, 3308480.31, 40591361.00							
					6, 3308493.68, 40592970.96							
					7, 3306646.04, 40592986.43							
					8, 3306634.45, 40592299.39							
					9, 3306172.54, 40592303.26							
					10, 3306172.54, 40592303.22							
					11, 3305699.00, 40590176.03							
					12, 3305690.18, 40589082.02							
					*							
					13. 3305681.56, 40589510.11							
					14. 3305681.56, 40590169.59							
					15. 3305037.56, 40590169.59							
16. 3305037.56, 40589510.11												
7	SCK002	上虞区汤浦镇汤湖村地热开采规划区块	地热	无	1, 3306194.55, 40574574.04	0.4	探矿权转采矿权			2022-2024	上虞区	市级规划划定
					2, 3306194.55, 40575174.04							
					3, 3305594.55, 40575174.04							
					4, 3305594.55, 40574574.04							

8	SCK003	上虞区章 镇镇朱光 村饮用天 然矿泉水 矿开采规 划区块	矿泉水	无	1, 3300737.00, 40588555.73	3.4	探矿权转采 矿权			2021-2023	上虞区	市级规划划 定
					2, 3299556.79, 40588910.62							
					3, 3299721.45, 40589320.82							
					4, 3299928.34, 40589186.46							
					5, 3301021.04, 40589499.20							
					6, 3300976.97, 40590146.57							
					7, 3300304.63, 40590558.19							
					8, 3299697.49, 40590627.41							
					9, 3299028.68, 40590632.95							
					10, 3298942.27, 40590103.91							
					11, 3299700.01, 40589334.80							
					12, 3299515.05, 40588922.54							
					13, 3299036.97, 40588785.08							
					14, 3298997.37, 40588441.76							
					15, 3299856.18, 40587768.14							
					16, 3300078.98, 40587755.30							
					17, 3300639.38, 40588256.83							

绍兴市矿产资源分布与勘查开发利用现状图

0 5 10 20 千米



绍兴市矿产资源勘查开发保护规划图

0 5 10 20 千米

